

Kategorizácia chránených území Slovenska

Chránené územia rôznych kategórií predstavujú najhodnotnejšie a najzachovanejšie časti toho-ktorého štátu, reprezentujú prírodnú mnohotvárnosť, druhovú bohatosť a geologicko-geomorfologickú rôznorodosť. Z globálneho hľadiska tvoria významnú kostru ekologickej stability. Uvedenie si nevyhnutnosti zachovania biosféry vyvolalo vytváranie rôznych kategórií chránených území. V dôsledku toho sa často stretávame s terminologickou rôznorodosťou, ktorú sa ani napriek úsiliu medzinárodných organizácií i legislatívy jednotlivých krajín nedarí úspešne zjednotiť. Dobré snahy narážajú na bariéry jazykových osobitostí, nejednotné chápanie legislatívnych pojmov a rôznu interpretáciu zaužívaných termínov.

Hoci prvé chránené územia na Slovensku vznikali od r. 1898 ako prírodné, lesné, geologické, zoologické alebo botanické rezervácie, členené na prísne a riadené, neexistovala ich zákonom stanovená jednotná kategorizácia.

Ako normatívny pojem sa prvýkrát v našom právnom poriadku objavil termín národný park, keď Slovenská národná rada prijala zákon č. 11/1949 Zb. o Tatranskom národnom parku. Až zákon SNR č. 1/1955 Zb. o štátnej ochrane prírody legalizoval úsilie o zachovanie najcennejších hodnôt našej krajiny ako celku, priniesol novú terminológiu a kategorizáciu chránených území, ktoré diferencoval podľa motívov, foriem a stupňov ochrany.

Podľa hlavného motívu ochrany, rozsahu a funkčnosti chránených častí prírody uvádza tento zákon 6 kategórií chránených území, ochranu prírodných výtvorov a prírodných pamiatok a ochranu vzácných alebo ohrozených druhov živočíchov, rastlín nerastov a skamenelín.

V zmysle zákona SNR č. 1/1955 Zb. za **národné parky** možno vyhlásiť „*veľké plochy pôvodnej alebo ľudskými zásahmi málo dotknutej prírody, ktoré majú mimoriadny kultúrno-vedecký význam, sú dôležité z hľadiska klimatického, vodohospodárskeho a zdravotného a popritom môžu slúžiť vzdelaniu a osvieženiu ľudu*“. Týmto naše chápanie národného parku vychádzalo zo svetového chápania pojmu národný park ako kategórie celonárodného významu zriaďovaného najvyšším orgánom štátu.

Sieť našich národných parkov predstavujú Tatranský národný park, Pieninský národný park, Národný park Nízke Tatry, Národný park Malá Fatra a Národný park Slovenský raj. K piatim národným parkom v celkovej rozlohe 119 724 ha, t. j. 4,07% rozlohy Slovenskej republiky, by mali čoskoro pribudnúť ďalšie, prekategorizovaním častí územia súčasných chránených krajinných oblastí: Východné Karpaty, Muránska planina, Veľká Fatra a Horná Orava. Špecifikom našich národných parkov je sústredenie v horských oblastiach Západných Karpát v severnej a strednej časti Slovenska, predstavujúcich relatívne najzachovanejšie prírodné regióny slovenskej krajiny. Klimatické

podmienky, bohatá členitosť reliéfu a rôznorodosť geologického podložia vytvárajú charakteristickú mozaiku horských ekosystémov.

Keďže ide prevažne o horské až vysokohorské oblasti, územia národných parkov sú reprezentatívnymi ukážkami zachovanej prírody, čo dokumentujú pralesovité porasty, výskyt veľkých šeliem (medveď, rys a vlk), ktoré v mnohých európskych krajinách, kde boli pôvodnými druhmi, už viac desaťročí absentujú (napr. medveď v nemeckých Alpách vyše 100 rokov). Osobitne dôležité sú prírodné porasty so vzácnym genofondom lesných drevín (lokálnymi ekotypmi).

Naše národné parky majú, žiaľ, spoločných aj niekoľko negatívnych znakov: ohrozujú ich exhaláty, negatívne dôsledky urbanizmu, cestovný ruch často prekračuje mieru únosnosti, vrcholové športové podujatia a donedávna masové turistické akcie pri rôznych príležitostiach.

Legislatívne opatrenia na ochranu národných parkov pri absencii vykonávacích predpisov hospodársko-finančného charakteru, zameraných na aktívnu tvorbu a ochranu krajiny, nenaplnili v plnej miere zábery zákonodarcov. V súčasnosti územia národných parkov popri dôsledkoch antropogénnej činnosti v minulosti (salašníctvo), znižovaní hornej hranice lesa, lavínach a erózii, ohrozujú aktuálne dôsledky globálneho znečistenia ovzdušia, neadekvátne spôsoby a formy intenzifikácie využívania lesov, koncentrácia zariadení cestovného ruchu a s tým súvisiace rozrušovanie citlivých horských ekosystémov.

Zákon o štátnej ochrane prírody definoval **chránené krajinné oblasti (CHKO)** ako „*zachované typické krajinné oblasti s rozptýlenými prírodnými výtvormi*“. V praxi ochrany prírody však táto kategória zahŕňa zachované krajinné celky, ktoré sa popri osobitých prírodných výtvoroch vyznačujú výskytom ďalších prírodných prvkov, hodnotných prírodných priestorov s komplexmi zachovaných prírodných lesov, lúčnych a pasienkových plôch s rôznorodosťou spoločenstiev, druhov rastlín a živočíchov.



Časť andezitových brál CHPV Sninský kameň (CHKO Vihorlat)



Chránená krajinná oblasť Veľká Fatra – Gaderská dolina

Ochrana prírody a celkového rázu krajiny sleduje aj zachovanie umelých štruktúr, vytvorených antropogénnou činnosťou, najmä v poľnohospodárstve. Princíp „pôvodnosti“ a prísnu integrálnu ochranu nahrádza aktívna tvorba prírodného prostredia, sledujúca optimálne možnosti a proporcie jednotlivých foriem využívania. Princíp funkčnosti, ktorý je cieľom zriaďovania chránených krajinných oblastí, spočíva v ochrane krajiny ako celku, prírodných zdrojov s dôrazom na biodiverzitu genofondu, ekologickú stabilitu, estetické hodnoty a plnenie funkcií vedeckovýskumného, zdravotno-rekreačného a kultúrno-výchovného charakteru.

Táto kategória chráneného územia nachádza široké uplatnenie najmä v európskych pomeroch, kde dosiahla obrovský rozmach najmä sieť nemeckých prírodných parkov (Naturpark), poľských krajinných parkov (Park krajobrazowy), či regionálnych prírodných parkov vo Francúzsku (Le Parc Naturel Régional). Nevyhnutnou podmienkou ochrany prírody v národných parkoch a CHKO musia byť kompetenčné orgány ochrany prírody s možnosťou regulácie socioekonomických činností, rešpektujúcich prírodné hodnoty týchto chránených území.

V našich podmienkach ochrana prírody racionálne využila možnosť zriaďovania plošne rozsiahlejších chránených území s miernejším ochranným režimom a syntézou hospodárskeho využívania pri súčasnej ochrane typického krajinného rázu a rozmanitosti ekosystémov, pričom dosiahla pozoruhodné výsledky čo

do počtu i rozlohy týchto území. V súčasnosti kategória CHKO reprezentuje 16 území s plochou 660 493 ha, t. j. 13,47 % rozlohy Slovenska.

CHKO Záhorie a Latorica reprezentujú nížinné polohy, CHKO Cerová vrchovina oblasť pahorkatín, pohoria vonkajších Západných Karpát CHKO Biele Karpaty, Kysuce a Horná Orava. V pohoriach vnútorných Západných Karpát sú CHKO Malé Karpaty, Veľká Fatra, Muránska planina, Slovenský kras, Štiavnické vrchy, Poľana, Ponitrie a Strážovské vrchy. Vonkajšie Východné Karpaty majú rovnomenú CHKO – Východné Karpaty a vo vnútorných Východných Karpatoch sa rozprestiera CHKO Vihorlat.

Početom najrozsiahlejšou kategóriou je **štátna prírodná rezervácia (ŠPR)** uvádzaná v zákone ako „*menšie plochy pôvodnej alebo ľudskými zásahmi málo dotknutej prírody, dôležité prevažne z hľadísk vedeckých alebo výskumných*“. Analogická kategória, zastúpená niekoľkými desiatkami území ešte pred platnosťou zákona o štátnej ochrane prírody, bola zameraná na ochranu podľa kritérií uvádzaných v úvode tohto príspevku.

V súčasnosti ŠPR predstavuje územia od 0,5 až do 5000 ha, zahrňujúce všetky typy a vegetačné formácie našej krajiny. Sieť ŠPR obsahuje lužné, močiarny, slatinné, rašelinové, stepné, piesočné, lesostepné, skalné, krasové, lesné a pralesovité spoločenstvá. Reprezentatívnu ukážku prírodných rezervácií od nižín až po najvyššie polohy s kosodrevinou dokumentujú lesné

oblasti. S postupujúcou globálnou ekologickou krízou zákonite rastie význam prírodných rezervácií ako nenahraditeľných objektov pre súčasné i budúce potreby vedy a výskumu. Okrem toho sú zásobárňou genetického materiálu a útočiskom človekom vytláčaných druhov. Hoci prírodné rezervácie nie sú úplne izolované od antropogénnych vplyvov, vyznačujú sa bohatstvom foriem života. Vzhľadom na relatívnu zachovanosť slovenskej prírody reprezentujúcej prevažnú časť Západných Karpát, sú naše prírodné rezervácie významné nielen pre výskum a pozorovanie vývoja prírody Slovenska, ale aj pre poznávanie a porovnávanie pozorovaných javov živej i neživej zložky prírody a činnosti človeka v širších zemepisných oblastiach, najmä horskej sústavy Karpát a v určitých smeroch sú aj významnými výskumnými objektmi vývoja stredo európskej prírody.

Prírodu lužných lesov zachovávajú prírodné rezervácie na tokoch Moravy, Dunaja, Latorice, Váhu a niektorých ďalších tokoch. Močiarne a slatinné spoločenstvá sú zastúpené na Záhorí, Orave, na Podunajsku a miestne v niektorých pohoriach Slovenska. Prírodné rezervácie lesostepného a stepného charakteru predstavujú prevažne sekundárne spoločenstvá. Zvyšky stepných xerothermných biocenóz sú však mimoriadne cennými územia ako refúgiá zriedkavých vzácných a existenčne ohrozených pieskomilných, slanomilných, xerothermných a teplomilných druhov rastlín a živočíchov. Ako príklady možno uviesť Devínsku Kobylu, Kamenínske slanisko, Čenkovskú lesostep, Kováčovské vrchy, Lupku, Zoborskú lesostep, Klíču a ďalšie. Ekologicky rozmanité, bohatstvom druhov sa vyznačujúce a krajinárske pôsobivé sú prírodné rezervácie v najznámejších turisticky atraktívnych oblastiach Malej a Veľkej Fatry, Chočských vrchov, Vysokých a Nízkyh Tatier, Muránskej planiny, Slovenského raja, Slovenského krasu, Strážovských vrchov a ďalších pohorí. Osobitou prírodnou hodnotou sa vyznačujú lesné rezervácie so zachovaným druhovým zložením drevnín, medzi nimi zaujímajú zvláštne postavenie pralesovité porasty v horských oblastiach. K najznámejším patrí Badínsky a Dobročský prales, pralesovité porasty východného Slovenska, menovite Stuzica, Rožok, Havešová, Pľaša. Medzi európske pozoruhodnosti patria prírodné rezervácie tatranských národných parkov, Malej Fatry a Veľkej Fatry a ďalších oblastí s prevahou smrečín, bučín a s jedľou. Z hľadiska vedeckého významu zasluhuje pozornosť celý rad prírodných rezervácií nižších horských polôh Malých a Bielych Karpát, Strážovských vrchov, Štiavnických vrchov, Vtáčnika, Slanských vrchov, Slovenského krasu i Slovenského raja.

V poľnohospodárskej, intenzívne obhospodarovanej krajine, sú mimoriadne významné prírodné rezervácie v zachovaných lesných komplexoch (Dubník, Veľký Báb, Patianska cerina a niektoré ďalšie).

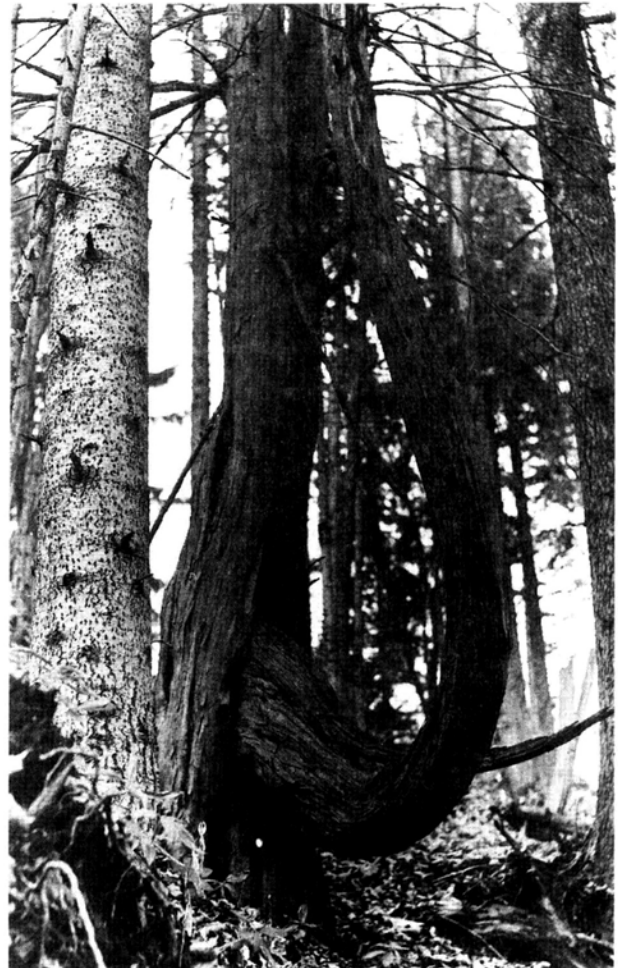
Ďalšou kategóriou územnej ochrany je **chránené nálezisko**, podľa zákona „*územia menšej rozlohy so vzácnymi rastlinami alebo živočíchmi, prípadne s inými prírodnými vzácnosťami*“. Prevažne sú to menšie plochy v intenzívne obhospodarovanej poľnohospodárskej krajine, na okrajoch lesných plôch, časti vodných tokov alebo vodných plôch a pod. Tieto plochy poskytujú útočisko rôznym teplomilným ohrozeným a vzácnym druhom rastlín i živočíchov, vodné plochy zas vodnému vtáctvu. Medzi najznámejšie patrí chránené nálezisko časti riek Turiec na

ochranu našej najvzácnejšej lososovitej ryby – hlaváčky. Predmetom ochrany bývajú i jednotlivé druhy drevín, napr. Jedlie a Veľká Lučivná na ochranu tisu, Kulháň na ochranu dubov, Kurinecká dubina – súčasne ochrana dubov letných i hniezdisko vzácnjej krakle belasej. Časté sú náleziská poskytujúce útočisko hlaváčikom, poniklecom, kavyfom a iným vzácnym rastlinám.

Zákon o ochrane prírody umožnil ochranu **parkom a záhradám**, „*významným z hľadiska vedeckého, historického alebo umeleckého*“. Táto kategória sa v praxi ochrany prírody širšie neuplatnila. Patrí sem Botanická záhrada v Banskej Štiavnici a tri chránené objekty v Bratislave (Horský park, Koliba a Kochova záhrada).

Poslednou kategóriou sú „*územia, na ktorých sa skúmajú vplyvy ľudských zásahov*“ – **chránené študijné plochy**. K najznámejším patrí Zubria obora – na štúdium aklimatizácie a rozmnožovania zubra hôrneho. K ďalším patria časti plôch umelých vodných nádrží Zemplínska Širava, Sĺňava, Levické

Tis obyčajný – vzácny relikv našich lesov, zachovaný v niekoľkých prírodných rezerváciách a chránených náleziskách



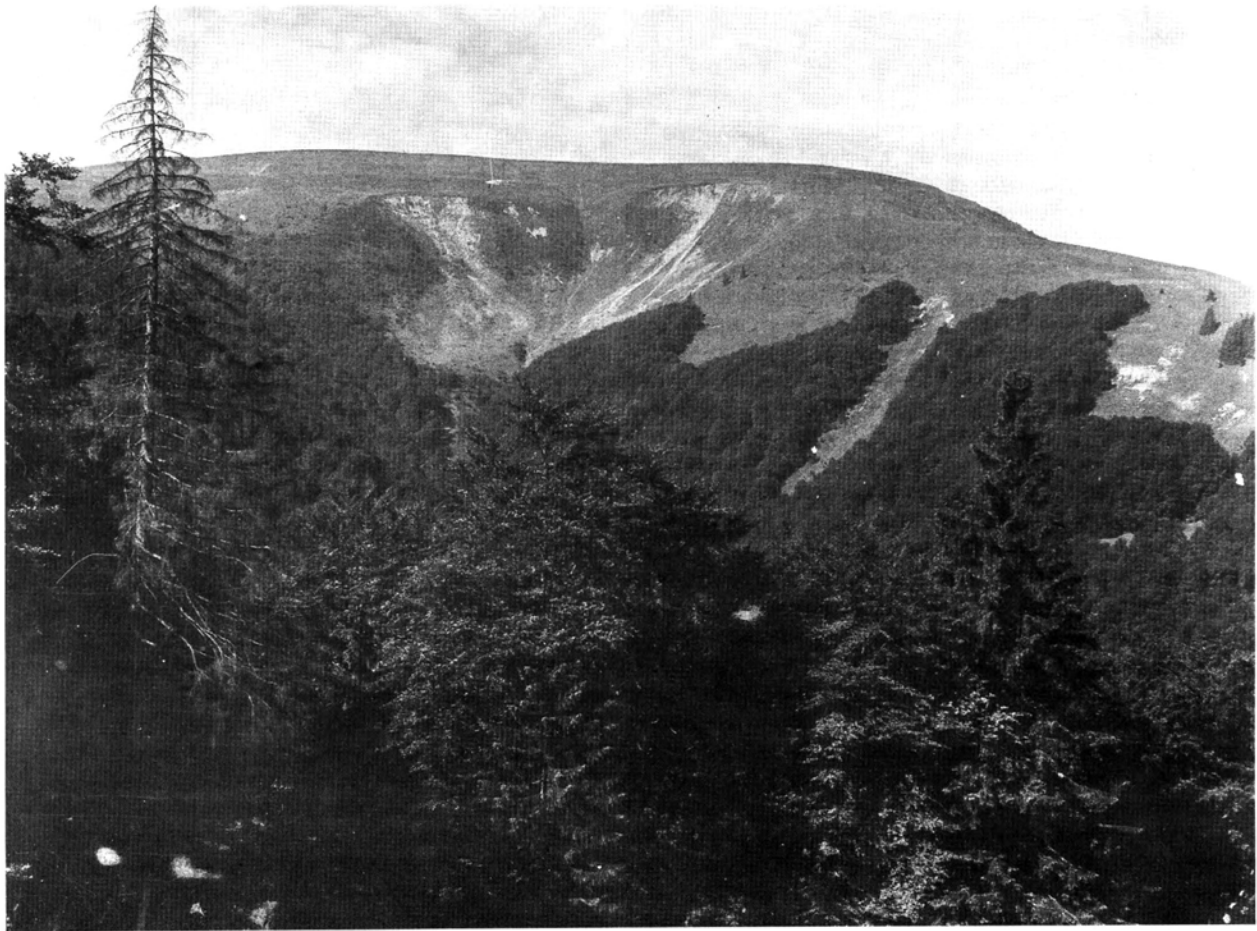


Telekia ozdobná (*Telekia speciosa*) je typickou rastlinou CHKO Vihorlat



Myšiak hôrny (*Buteo buteo*) – najrozšírenejší dravec v CHKO Východné Karpaty

Negatívne dôsledky činnosti človeka – zníženie hornej hranice lesa a následné vplyvy erózie a lavín vo Veľkej Fatre



rybníky a Trnavské rybníky ako významné ornitologické lokality. Štúdium aklimatizácie cudzokrajných drevín umožňujú Jelenská gaštanica, Hrádocké arborétum, arboréta v Kysihýbli a na Borovej hore pri Zvolene, Malá obora pri Rimavskej Sobote ako objekt na štúdium prirodzenej obnovy cudzokrajných drevín druhov hykória. Na poznávanie a štúdium domácich drevín poskytuje možnosti Kokošovská dubina.

Rozvoj aktivity v ochrane prírody na medzinárodnej úrovni v rámci medzinárodných programov a projektov sprevádza vznik nových kategórií chránených území, ktoré nie sú predmetom národných legislatív, ale sú v ich zmysle zaradené v predchádzajúcich kategóriách.

Prvou z nich je **biosférická rezervácia**, vyplývajúca z medzivládneho programu Organizácie OSN pre výchovu, vedu a kultúru UNESCO pod názvom „Človek a biosféra (MAB)“.

Ochrana prírody na Slovensku, vychádzajúc z existencie právnej a správnej ochrany prírody, už v počiatočnom štádiu budovania medzinárodnej siete biosférických rezervácií, pripravila a predložila sekretariátu MAB UNESCO v Paríži návrh, na základe čoho vyhlásili CHKO Slovenský kras r. 1977 ako prvú na Slovensku za biosférickú rezerváciu. Spolu s chránenou oblasťou Aggtelek v Maďarsku (neskôr národným parkom) vytvárajú

bilaterálnu biosférickú rezerváciu. Ďalším chráneným územím, ktoré dostalo certifikát biosférickej rezervácie, bola r. 1990 CHKO Pofana. V schvaľovacom pokračovaní sú dva ďalšie návrhy. Bilaterálnou biosférickou rezerváciou, prvou na našom území v kategórii národný park, bude Tatranský národný park. Návrh časti CHKO Východné Karpaty, pripravovaný súčasne na prekategorizovanie za národný park, tvorí súčasť navrhovanej trilaterálnej biosférickej rezervácie (ako prvej v Európe, pravdepodobne aj na svete) spolu s chránenými územiami hraničiacimi s našou časťou v Poľsku a na Ukrajine.

Spomínané chránené územia sú skromným príspevkom slovenskej ochrany prírody k posilneniu ideí koncepcie biosférických rezervácií. Oprávnené možno predpokladať, že budú v plnej miere, v súlade s definíciou biosférických rezervácií, poskytovať ekonomické a sociálne výhody miestnemu obyvateľstvu a zároveň budú cennou ukážkou trvalého rozvoja úzko spojeného s ochranou v rámci širšieho biogeografického regiónu.

Ďalšou kategóriou sú lokality prírodných alebo kultúrnych, prípadne kombinovaných hodnôt širšieho medzinárodného významu, zaradené na zoznam položiek, súhrnne nazvaných **Svetové kultúrne a prírodné dedičstvo**. Kategorizácia vyplýva z Dohovoru o ochrane svetového kultúrneho a prírodného

Štátna prírodná rezervácia Čierny Kameň – smrekový a kosodrevinový vegetačný stupeň na západných svahoch hlavného hrebeňa Veľkej Fatry, v pozadí Rakytov



dedičstva, ktorý prijala 17. generálna konferencia UNESCO v Paríži 16. novembra 1972. Obsahom dohovoru popri definícii kultúrneho a prírodného dedičstva sú podmienky jeho medzinárodnej a národnej ochrany, ako aj určité práva a povinnosti vyplývajúce pre zmluvné štáty.

Posudzovanie návrhov lokalít a objektov kultúrneho a prírodného dedičstva predložených jednotlivými štátmi, podľa odsúhlasení vládnym orgánom príslušného štátu a Medzinárodným výborom na ochranu svetového kultúrneho a prírodného dedičstva, ktorý s ďalšími medzinárodnými organizáciami rozhoduje o medzinárodnej pomoci, organizuje programy záchrany, vzdelávacie programy, propagáciu a informácie v prípade ohrozenia svetového dedičstva. Od r. 1990, keď „Dohovor“ ratifikovala aj ČSFR, využívame možnosť zúčastňovať sa na vytváraní globálneho systému chránených území a súčasne na plnení z toho vyplývajúcich záväzkov. Medzi najvýznamnejšie ukážky kultúrneho a prírodného dedičstva navrhla koordináčna rada za Slovenskú republiku do svetového prírodného dedičstva Tatranský národný park, Slovenský raj, Malú Fatru a Pralesy Polonín. Neskôr po korekcii tohto návrhu odporučila Rokliny Slovenského raja a Ochtinskú aragonitovú jaskyňu. Ak ich Medzinárodný výbor posúdi pozitívne, stanú sa naše chránené územia súčasťou systému, ktorý vytvárajú svetoznáme africké, americké, kanadské, indické, nepálske a ďalšie národné parky, zo známejších európskych národných parkov napr. Plitvičské jazerá, Durmitor, Bialovežský, a ďalšie.

Osobitnou kategóriou sú **lokality Ramsarského zoznamu**, ku ktorému sme pristúpili 2.7.1990. Tento medzinárodný dohovor o ochrane mokradí však nadobudol platnosť r. 1971 na medzinárodnej konferencii v Ramsare v Iráne. Jeho cieľom je zastaviť úbytok a poškodzovanie mokradí. Záväzkom zmluvných strán je ich racionálne využívanie a zachovanie spolu so zabezpečením ochrany právnymi normami. Na Slovensku boli do zoznamu zaradené: Šúr, Čičovské mŕtve rameno, Parížske močiare a Senné rybníky.

Kľúčovú úlohu v medzinárodnej ochrane prírody plnia **pohraničné chránené územia**, v našich podmienkach menovite národné parky a chránené krajinné oblasti. V r. 1992 sme oslavovali 60-ročné jubileum prvého bilaterálneho chráneného územia v Európe po oboch stranách rieky Dunajec v Pieninách. 23.5.1932 na poľskej strane vznikol na rozlohe 730 ha „Park narodowy v Pieninách“ a na našom území bola 17.7.1932 vyhlásená „Slovenská prírodná rezervácia v Pieninách“ na ploche 423 ha. Bilaterálne chránené územie v Pieninách sa delí o svetové prvenstvo s pohraničným národným parkom na hraniciach USA a Kanady „International Peace Park“, vyhláseným v tom istom roku. Ušľachtilú myšlienku – vytvárať po oboch stranách hraníc pohraničné národné parky – obsahovali diplomatické materiály tzv. Krakovského protokolu r. 1924. Po chránenom území v Pieninách vznikli ďalšie bilaterálne parky v Tatrách a v Krkonošiach. Bilaterálnym chráneným územím na hraniciach s Poľskom je Chránená krajinná oblasť Horná Orava a Babigórski Park Narodowy. Potenciálnymi bilaterálnymi územiami sú CHKO Cerová vrchovina na hraniciach s Maďarskom a CHKO Záhorie na hraniciach s Rakúskom.

Pohraničné chránené územia na hraniciach s Poľskom, Ukrajinou, Maďarskom a Rakúskom predstavujú i príklady po-

tenciálnej spolupráce v rámci iniciatívy „Ekologické stavebné kamene pre náš spoločný európsky dom“.

Kategorizáciu chránených území v tomto príspevku sme uvádzali v zmysle doteraz platného zákona o štátnej ochrane prírody, zámerne neuvádzame kategórie obsiahnuté v návrhu nového zákona o ochrane prírody a krajiny, ktorý je predmetom legislatívneho pokračovania.

Literatúra

- Čeřovský, J., 1991: Aktuální problémy světové sítě chráněných území. Živa, Praha, 4, p. 150–152.
 Mihálik, Š., 1974: Chránené krajinné oblasti – perspektíva ochrany prírody a krajiny. Život. Prostr. 8, 2, p. 83–86.
 Mihálik, Š., 1978: Národné parky, Život. Prostr. 12, 6, p. 285–289.
 Zbierka zákonov SNR č. 1/1955, Zákon SNR z 18.10.1955 o štátnej ochrane prírody. Bratislava.

Iskry a tiene

**Vysoko nad všetkým – mesiac.
 More a obloha splývajú.
 Reflexívne svetlá čerá noc.
 Tiene a tma sa prestupujú.
 Stromy sa skláňajú nad vysokým pobrežím.
 Kmene, halúzky a konáriky tvoria palisádu,
 cez ktorú je chrómové svetlo pôsobivejšie,
 rozbeh korún za svetlom viditeľnejší.
 Pri mohutných, viac ako dvestoročných bukoch,
 takmer plnom mesiaci na vysokej oblohe,
 sa cítim veľko, ticho a sám.
 Noc prehľbuje samotu –
 pocit schopnosti byť naplno.**

**Dívam sa na miesto,
 kde som vo dne videl mohutný vývrät, spadnutý až k vode.
 Modro dokvitá Lactuca tatarica.**

**Niečo sa zamechrilo, ozvala sa labuť.
 Vlna sa rozšplechla na spenenom pobreží.
 V piesku ležia rozváňané bludné balvany.
 Na ceste pod nohami pukajú bukvice.
 Svet vzácny a ohrozený,
 voľne rastúcich rastlín a voľne žijúcich živočíchov.
 Čím vzácnejší, tým ohrozenejší.**

**Iskra, ktorá odletela z ohňa,
 stratila svetlo.
 Ak všetky iskry stratia svetlo,
 hviezdny prach sa zosype do očí.**