

Ekologické stavební kameny v České republice

A. Buček: *Ecological Bricks in the Czech Republic. Život. Prostr., Vol. 29, No. 2, 64–67.*

In February 1990 Prof. dr. Hans-Peter Dürr presented his idea about the rescue of last vestiges of natural landscape as Ecological Bricks for Our Common House of Europe. International ecological initiative which supported this idea consisted of 120 national and international non-governmental organizations. Activity on the territory of the Czech Republic was coordinated by Veronica, ecological centre of the Czech Union of Nature Protection in Brno. European Ecological Bricks are network of ecologically intact areas, of European importance in size and biological interests, located near frontiers. The main goal of international initiative was to support creation of bilateral, trilateral and even international parks near frontiers, mainly in such areas, where economic activity in the past was limited by "iron curtain". Their ecosystems have remained well preserved, and in some cases even restored spontaneously in a surprising way. From 24 areas, selected as European Ecological Bricks, 6 are located in the territory of the Czech Republic. These are: Podyjí National Park, Šumava National Park and Biosphere Reserve, Krkonoše National Park and Biosphere Reserve, Labské pískovce Protected Landscape Area and Biosphere Reserve, Třeboňsko Protected Landscape Area and Biosphere Reserve and Pálava Protected Landscape Area and Biosphere Reserve. Contemporary state of nature protection and main land-use conflicts are described. After the division of the former Czechoslovakia two new "ecological bricks" appeared in the border zone of Slovakia and Czech Republic - Protected Landscape Areas Bílé Karpaty and Beskydy-Kysuce.

Příroda bez hranic

Mezinárodní iniciativa "Ekologické stavební kameny pro náš společný evropský dům" vznikla r. 1990 (formuloval ji prof. dr. Hans-Peter Dürr) a ještě v tom roce se k ní připojilo více než 40 národních a mezinárodních mimovládních organizací a hnutí, později jejich počet vzrostl na 120. Koordinací aktivit na území ČSFR a později ČR byla pověřena brněnská základní organizace Českého svazu ochránců přírody Veronica.

Společným cílem všech zastoupených organizací a hnutí bylo na místě železné opony vytvořit ekologickou páteř Evropy. Naskytla se jedinečná a neopakovatelná šance - zabránit živelnému civilizačnímu rozvoji těchto oblastí a trvale zachovat rozsáhlá ekologicky stabilní území s vysokou biodiverzitou nejen pro nás, ale i pro budoucí generace.

Diferencovaný vývoj

Reálná možnost vytvoření soustavy mezinárodních chráněných území v příhraničních oblastech hustě osídlené evropské kulturní krajiny je založena na principu jejich diferencovaného hospodářského využití.

Nejcennější části krajiny s dlouhodobým přírodním vývojem jsou součástí *jádrové*, přísně chráněné přírodní zóny (*core area*). Jejím primárním posláním je trvalé zachování přírodních ekosystémů. Nejsou zde lidská sídla, není možné jakékoli hospodářské využití, dokonce i vědecký výzkum je velmi omezen.

Nárazníková, řízená přírodní zóna (*buffer zone*) je tvořena přirozenými a přírodě blízkými ekosystémy, hospodářské využití musí být zcela podřízeno požadavkům ochrany přírody. Velmi významným posláním této zóny je umožnit lidem, aby mohli přírodu pozorovat a obdivovat.

Návštěvnost se musí pochopitelně regulovat tak, aby nedošlo k devastaci přírodních hodnot. Ani v nárazníkové zóně nejsou obvyklá trvalá lidská sídla.

Sídla jsou umístěna až v *přechodné*, okrajové zóně (*transition area*), která se hospodářsky využívá, ovšem tak, aby nedošlo k narušení přírodního potenciálu krajiny. Hospodářské využití přechodných zón velkoplošných chráněných území by mělo být příkladem ekologicky přijatelných soustav hospodaření v lesích a na zemědělské půdě i ekologicky vhodných forem rozvoje turistiky a cestovního ruchu.

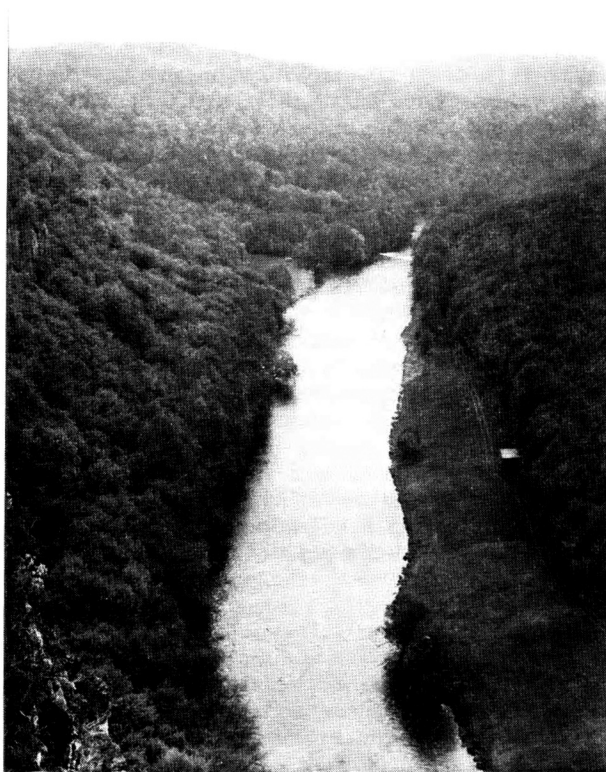
Takto diferencovaná ochrana a péče o krajinu velkoplošných chráněných území zajišťuje trvalé zachování přírodních hodnot a přitom umožňuje její rozumné hospodářské využití i dlouhodobou prosperitu místních obyvatel. Realizace této koncepce není ovšem jednoduchá. Nelze ji ponechat pouze na bedrech místních obyvatel a pracovníků státní ochrany přírody. Nezastupitelné poslání zde mají mimovládní ekologická hnutí a organizace. Pomáhají hledat způsoby, jak řešit střety zájmů mezi požadavky okamžitých zisků a ekologicky únosným vývojem území. Musí také vyvíjet tlak na vlády, parlamenty a místní samosprávy, aby pro optimální vývoj krajiny vytvořily nejen nezbytné legislativní, ale i ekonomické podmínky. Záleží velmi mnoho na tom, jakou váhu má v jednotlivých státech a regionech hlas těch, kterým leží na srdci zachování přírody, těch, kdož si společně se spisovatelem Ludvíkem Vaculíkem myslí, že náš osud je určován stavem přírody více než vládou a úřadem.

Na území České republiky zasahuje šest z 24 oblastí, které byly r. 1990 vybrány jako evropsky významné ekologické stavební kameny. Patří k nim Podyjí, Šumava, Krkonoše, Labské pískovce, Třeboňsko a Pálava - ta však tvoří jeden společný kámen s aluviem řeky Moravy na slovenské straně. Po pěti letech je možné rekapitulovat, jak se zde daří naplňovat ušlechtilou vizi prof. Dürra.

Podyjí - Thayatal

Lze takřka s jistotou tvrdit, že národní park Podyjí, jediný na Moravě, vznikl právě díky čtyřicetileté existenci železné opony. Hluboce zaříznuté údolí meandrující řeky Dyje v úseku mezi Vranovem nad Dyjí a Znojmem bylo uchráněno před negativními civilizačními vlivy. Přirozeně se zde vyvíjela skalní, lesostepní a lesní společenstva, tvořící unikátní říční fenomén, a to v oblasti teplých pahorkatin, což je v evropských podmínkách výjimečné. Ještě těsně před likvidací železné opony se podařilo vyhlásit v údolí Dyje více než tisícíhektarovou rezervaci, která se stala základem jádrového území národního parku, vyhlášeného r. 1991 na rozloze 6238 ha, s ochranným pásmem o rozloze 2841 ha. Prozatím se nepodařilo vyhlásit národní park Thayatal na rakouské straně údolí Dyje, o jehož vznik již několik let usiluje občanská iniciativa v Rakousku, ovšem nejcennější část území o rozloze 750 ha je i zde chráněna jako rezervace.

Na území národního parku Podyjí se nachází jediná obec - Čížov, která má 62 obyvatel. Vzácným příkladem dobrého postoje k ochraně přírody jsou obyvatelé nejmenšího rakouského města Hardegg, jediného většího sídla na



Podyjí - Thayatal. Osu bilaterálního chráněného území tvoří údolí řeky Dyje.

území budoucího bilaterálního národního parku. Když byl po odstranění drátěných zátarasů obnovován most přes Dyji, spojující Hardegg s moravským Čížovem, sami navrhli, aby se zde vybudoval pouze přechod pro pěší, a aby tak zvýšený motoristický provoz nenarušil ani území obcí, ani národního parku. Oblast Podyjí-Thayatal zůstává tedy přístupná pouze pěším a cyklistům. Ti mohou využívat asfaltovou komunikaci, kterou dříve vybudovali pohraničníci podél drátěných zátarasů. Ze železné opony se zachoval pouze malý úsek - jako atrakce pro turisty. Velmi důležité je to, že po několikaletém úsilí přešlo hospodaření v lesních porostech pod Správu národního parku a že se zde skutečně začínají uplatňovat postupy přírodě blízkého lesního hospodářství. Vizi dr. Dürra se na Podyjí daří uskutečňovat takřka optimálně. Napomáhá tomu i dobrá spolupráce místních mimovládních organizací. Již r. 1990 získala v Amsterdamu rakousko-česká Občanská iniciativa pro záchranu Podyjí prestižní cenu European Conservation Awards.

Šumava - Bayerischer Wald

Mnohem složitější je situace na Šumavě. I zde byl vyhlášen národní park r. 1991. Vznikl na části území chráněné krajinné oblasti a biosférické rezervace Šumava,

mající rozlohu 163 000 ha. Národní park byl po mnohých diskusích nakonec vyhlášen pouze na rozloze 68 520 ha. Navazuje na první německý národní park Bayerischer Wald, vyhlášený r. 1970 na ploše 13 100 ha. Důsledně diferencovaná ochrana a péče o přírodu v národním parku Bavorský les může být v mnohém příkladem pro Šumavu. Spolupráce obou národních parků je velmi dobrá, mají i společný regionální plán. Velká rozloha Šumavského národního parku vyvolává i velké problémy. Velké diskuse vznikly především díky rozdílnému pojetí péče o lesy, zvláště v souvislosti s kůrovcovou kalamitou v posledních letech. Zvláště myšlenka ponechat zhruba 14 000 ha lesních porostů v jádrové zóně bez zásahu naráží na odpor. Ani obyvatelé obcí na území národního parku (žije jich zde pouze asi 900) nesouhlasí vždy se všemi omezeními, vyplývajícími z existence přírodní rezervace. Hledání ekonomicky přijatelného a ekologicky únosného kompromisního využití krajiny bude na Šumavě trvat dlouho. Nejlépe zachovalé a jedno z největších chráněných území v hercynské biogeografické podprovincii si ovšem trvale zvýšenou pozornost nesporně zaslouží.

Krkonosé - Karkonosze

Krkonoský národní park, první a po dlouhou dobu jediný národní park na území České republiky, vznikl r. 1963 na ploše 38 500 ha, r. 1986 byl rozšířen o 16 000 ha ochranného pásma. Na polské straně pohoří navazuje Karkonoski park narodowy, vyhlášený r. 1959 na ploše 5500 ha. Oba národní parky tvoří od r. 1992 bilaterální biosférickou rezervaci. Kvůli eologické katastrofě, způsobené velkoplošným odumíráním klimaxových smrčín v důsledku zasažení fyto toxickými imisemi, figurují Krko-

Krkonosé - Karkonosze. Pro rozsáhlé odumírání klimaxových smrčín ve vrcholové části pohoří byl tento národní park zařazen mezi nejhroženější chráněná území na světě.



nosé již několik let na seznamu nejhroženějších národních parků světa. Obnova krkonoských smrčín probíhá s velkorysou pomocí holandské nadace FACE. Nejcennějšími krkonoskými ekosystémy jsou vysokohorská arkticko-alpínská společenstva, připomínající severskou tundru. Vyskytují se zde pouze na čtyřech lokalitách a vážně je ohrožuje intenzivní cestovní ruch. Výstavbu nové lanovky na Sněžku a rekonstrukci chaty na jejím vrcholu po letech vzrušených diskusí r. 1989 zamítli. V loňském roce se však tento pro přírodu nebezpečný záměr znovu objevil, prosazován hoteliéry a zastupitelstvem Pece pod Sněžkou, obce s 1500 obyvateli a 9000 turistickými lůžky. Kompromis zde není možný - buď se Sněžka stane turistickou atrakcí, nebo zůstane jádrovým územím biosférické rezervace.

Labské pískovce - Sächsische Schweiz

Příhraniční pískovcové území s kaňony, soutěskami, stolovými horami, skalními městy a celou škálou zajímavých přírodních a přirozených společenstev, bylo na české straně vyhlášeno jako chráněná krajinná oblast r. 1972 na rozloze 30 000 ha. Přípravovaný národní park má plánovanou rozlohu 9700 ha. Navazující národní park Sächsische Schweiz v Německu s rozlohou 9300 ha byl vyhlášen již r. 1990. Návrh zákona na vyhlášení národního parku Labské pískovce, čtvrtého a zřejmě posledního v České republice, byl připraven již r. 1991. Nedošlo k němu dodnes. Hlavní spor se vede o hospodaření v lesích, které by připadlo Správě národního parku. Ti, kdož tvrdí, že dosavadní ochrana stačí, jsou prozatím úspěšnější. Toto bilaterální území by se mohlo stát, podobně jako národní park Podyjí, příkladným evropským ekologickým stavebním kamenem.

Třeboňsko

Chráněná krajinná oblast a biosférická rezervace, příklad harmonické kulturní krajiny v rybníční oblasti, byla mezi ekologické stavební kameny zařazena proto, že přírodní osa oblasti - řeka Lužnice - pramení v Rakousku. Nejcennějšími ekosystémy oblasti jsou různé typy vodních a mokřadních společenstev, jejichž nejrepresentativnější lokality jsou zařazeny k ochraně v rámci Ramsarské konvence. Ochrana přírody v této relativně hustě osídlené krajině není bez problémů (žije zde kolem 25 000 obyvatel), ale obvykle se daří nacházet přijatelná řešení střetů zájmů. Jistě také díky příkladné výzkumné i občanské aktivitě pracovníků přírodovědeckých pracovišť v Třeboni a Českých Budějovicích.

Pálava-Záhorie-Donau-March-Thaya Auen

Přes všechno dosavadní úsilí se nepodařilo vyhlásit velkoplošné chráněné území v údolních nivách Dyje a Moravy na území jižní Moravy. Tento záměr marně prosazovaly generace moravských přírodovědců již ve 40.

letech. Přednost dostaly tzv. komplexní vodohospodářské úpravy, spojené s výstavbou nádrží Nové Mlýny, jejichž vody zaplavily nejrozsáhlejší a nejcennější nivní mokřadní společenstva v českých zemích, spolu s jedinečnými komplexy luk a lužních lesů. Podle původních ekonomických prognóz by již měly být miliardové náklady zaplacený výnosy z prodeje závlahové vody, dosud však nepřinesly žádný zisk. Naopak, varovné ekologické prognózy se naplnily beze zbytku. Proto se v současné době hledá způsob, jak údolní nivy Dyje a Moravy revitalizovat a to i s využitím prostředků, poskytovaných Světovou bankou v rámci programu GEF. Teprve r. 1976 byla vyhlášena CHKO Pálava na ploše 8017 ha, která ovšem zasahuje do nivní krajiny jen nepatrně, neboť původní návrh byl výrazně okleštěn. V r. 1986 se Pálava stala biosférickou rezervací. V této souvislosti byl podán návrh na její rozšíření o oblast údolních niv, ale nebyl akceptován. V roce 1992 zpracovala Veronica v rámci projektu WWF vstupní projekt jihomoravské části navrhovaného trilaterálního národního parku v nivách Dunaje, Moravy a Dyje, ale ten nebyl MŽP ČR akceptován. Dosud se nepodařilo, především pro odpor státního podniku Lesy České republiky, prosadit ani dlouho připravované rozšíření chráněné oblasti Pálava o lužní krajinu dyjsko-moravské nivy. Na Slovensku je niva Moravy chráněna od r. 1989 v rámci CHKO Záhorie a v Rakousku již od r. 1982 existuje CHKO Donau-March-Thaya Auen s rozlohou 20 500 ha, zařazená na Ramsarský seznam. Mimovládním ekologickým iniciativám na Moravě, sdruženým nyní v Unii pro řeku Moravu, založené podle příkladu slovenské NGO Riečna sieť, nezbyvá než trpělivě, vytrvale a neúnavně vyhlášení velkoplošného chráněného území v nivách Dyje a Moravy prosazovat. Lze jen doufat, že ochrana ve střední Evropě jedinečných komplexů lužních lesů, luk a mokřadů bude zajištěna

dříve, než začnou pod vlajkou a. s. Ekotransmoravia plout lodě v tvrdohlavě připravovaném gigantomanském průplavu Dunaj-Odra-Labe.

Nové slovensko-české bilaterální chráněná území

Budováním "standardní hranice" na moravsko-slovenském pomezí se bilaterálními velkoplošnými chráněnými územími stávají dvojice chráněných krajinných oblastí Kysuce - Beskydy a Biele Karpaty - Bílé Karpaty. Doufejme, že tradiční dobrá spolupráce ochránců přírody v těchto územích zůstane zachována. Přes to, že hraniční kameny na nové státní hranici jsou čerstvé, stále platí, že příroda je bez hranic. A tak budou moravskou faunu dále obohacovat vzácné druhy, migrující z center výskytu ve slovenských Karpatech - medvěd, rys, vlk, kočka divoká a krkavec.

Velmi pěkným příkladem dobrých výsledků spolupráce moravských a slovenských ochránců přírody je obsáhlá monografie Biele-Bílé Karpaty, obsahující rozsáhlý soubor informací o přírodě, jejím ovlivňování člověkem v minulosti i současnosti a o možnostech a způsobech její ochrany. V současné době se zvažuje myšlenka navrhnout Bílé Karpaty jako biosférickou rezervaci v rámci programu UNESCO/MAB Člověk a biosféra. Myslím, že by bylo dobré, aby zde vznikla bilaterální biosférická rezervace. Biele-Bílé Karpaty si začlenění do celosvětové sítě biosférických rezervací UNESCO zaslouží. Nejcennější přírodní fenomén této krajiny květnaté louky - vznikl díky činnosti člověka. Zachování neobyčejně vysoké druhové diverzity bělokarpatských luk je podmíněno ekologicky šetrným způsobem hospodaření. Státní hranice, která dnes rozděluje některé luční komplexy se nesmí stát bariérou ani pro přírodu, ani pro lidi.

Biele - Bílé Karpaty. Květnaté louky jsou pěkným příkladem trvale udržitelného způsobu využívání kulturní krajiny.

