

Vnímání a hodnocení evropské rurální krajiny

M. Lapka, E. Cudlínová: Perception and Evaluation of European Rural Landscape. Život. Prostr., Vol. 38, No. 3, 156 – 159, 2004.

In the Pan-European landscape typology, thirty landscapes have been identified on a continental scale. The Czech Republic contains only two of them: collective open fields and semi-boschage. It seems to be nothing interesting from the point of view of landscape aesthetical perception. But this empirically based study shows how important our European cultural roots are in terms of landscape evaluation and landscape perception. Our approach rests on seeking identity of changing structures and functions of former rural landscape using methods of landscape appreciation. We have tested several basic questions concerning stability of landscape perception on the group of Japan and Czech respondents. The common attributes of the Czech landscape such as clear separation between rural town and its surrounding landscape, and still free space without aesthetical visual pollution are very appreciated by the pilot sample of Japan respondents. The comparison should elucidate also the different cultural concept of landscapes. The European one is more open for the human activities, but it will require more responsibility in the period of changing landscape structure and function.

Když Meeus a jeho spolupracovníci r. 1990 rozdělili evropskou krajinu na třináct megatypů, zdálo se to přece jen pro dvanáct zemí tehdejší Evropského společenství poněkud málo. O něco později byl (tentokrát pro celou Evropu) počet krajinných megatypů rozšířen na třicet, od tundry až po specifickou krajinu teras (Meeus, 1995). Z tohoto hlediska lze zemědělskou krajinu ČR přiřadit ke dvěma hlavním megatypům: ke krajině otevřených polí, přesněji kolektivizovaných otevřených polí a krajině semi-boschage (Löw, Míchal, 2003). Megatyp boschage je dobře známá rurální uzavřená krajina menších ploch obklopených stromy, lesíky a mezemi (v Anglii živými ploty) s dlouhou historií rolnické práce.

Vyvstává zcela aktuální a se vstupem ČR a SR do EU o to naléhavější otázka budoucí podoby naší krajiny. Otázka jejího hodnocení a identifikace (ztotožnění se) s jejími změněnými funkcemi. Produkční funkce přestává být hlavní, nastupuje mnoho změn nejen ve strukturách krajiny, ale také v ideích o jejím budoucím využití a podobě.

Jedním ze způsobů, jak získat přesnější představu o možné budoucnosti rurální krajiny, je prozkoumat její současné vnímání a hodnocení. V této souvislosti prezentujeme získaná empirická data z česko-

japonského projektu, zaměřeného na vnímání rurální krajiny.

Asijské vnímání krajiny je jiné, jeho kořeny nacházíme v čínském znaku pro krajinu. Vnímání krajinné scenérie je pak utvářeno pomocí osmi typických krajinných obrazů. Osm scenérií je velkým kulturním vzorcem, který v Japonsku, Číně a Koreji dodnes funguje při výběru národních parků. Osm scenérií je odvozeno z původních čínských veršů ze 4. – 5. st. n. l. a je hledáním ideálních obrazů krajiny vyjadřujících sezónní náladu a ducha zmíněných veršů. Do Evropy, zřejmě na hranice východní Evropy, se těchto osm scenérií dostalo během velkých mongolských nájezdů, ale nezapustilo zde kulturní kořeny. Osm scenérií je častým námětem odborné literatury, japonský partner ve své studii uvádí 916 takových míst v Číně 10. století (Aoki et al., 2000).

Asijský koncept vnímání krajiny se ukazuje jako jiný především v pojetí pohybu a uzavřenosti. Krajinná scenérie je nehybný svět, který se mění podle přírodních cyklů a nabývá každý den jiných barev. Je to v podstatě obraz často vytvářený v japonských zahradách, symbol dokonalého a samozřejmě symbolického uspořádání všech scenérií, oněch *scape*, takže krajinní architekti mluví o *sound-scape*, *collor-scape*, *water-*

scape atd., spojených do *landscape*, což může být třeba živý model krajiny v zahradě. Zeď často odděluje toto ideální, posvátné od okolního prostředí.

Evropské pojetí je zcela jiné. Je dynamické a otevřené, člověk v něm žije a tvoří. Krajina je jakoby více v ruce člověka. To ovšem znamená také mnohem větší opovědnost za její, a tím i naši budoucnost.

Z literatury je zřejmé, že pro hodnocení krajinných struktur se běžně používají fotografie krajiny, nebyl zaznamenán signifikantní rozdíl mezi hodnocením černobílých a barevných snímků. Tato metoda se používá většinou na výzkum preferencí jednotlivých kroků sukcese (Kaplan, Kaplan, 1989; Bourassa, 1990).

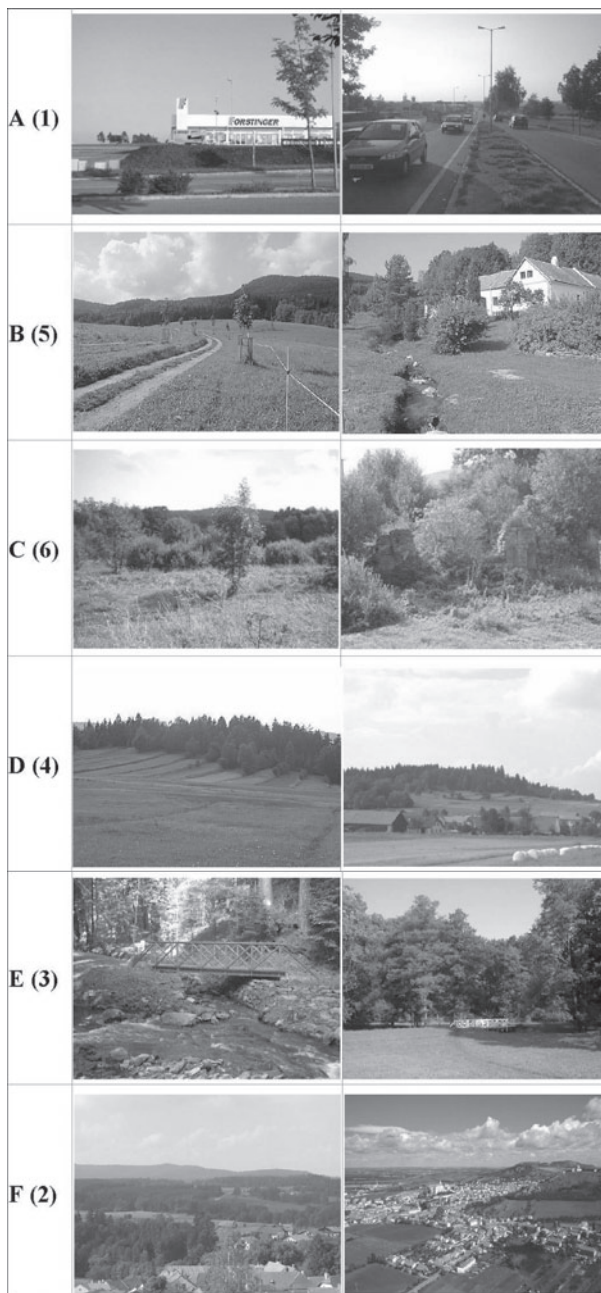
Abychom co nejvíce objektivizovali hodnocení krajinných scénérií, i když jsme si vědomi, že „objektivizace“ v tomto smyslu má velké kulturní a estetické meze, jako prioritní hledisko jsme zvolili ekologický typ krajiny: stádium sukcese a využití krajiny (*land-use*). A to v kulturní rurální krajině jednoho ekologického celku, nikoli administrativního. Protože jsme zvolili region Novohradsko, zahrnuli jsme do studie i krajinu Novohradských hor na rakouské straně.

Šest vybraných lokalit na území Novohradska reprezentovalo šest krajinných typů a typů využití krajiny, můžeme také říci šest stádií sukcese rurální krajiny. Místa byla vybrána tak, aby dovolila účastníkům vytvořit snímky podle vlastní estetické volby, ale zároveň tak, aby bylo možno porovnat kontinuitu a diskontinuitu v oblastech s rozdílným vývojem, porovnat stav krajiny na obou stranách hranice, v obou zemích. Jednotlivé zastávky nenásledovaly za sebou podle sukcesního stadia a účastníci nevěděli nic o kritériích jejich ekologického výběru.

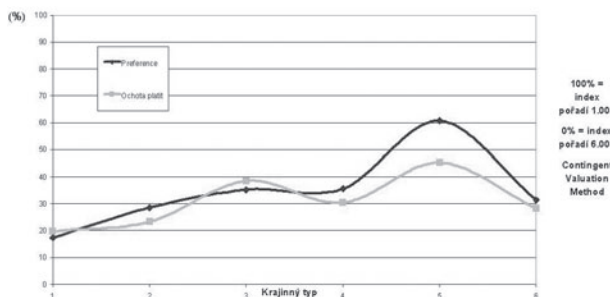
„Krajinná stupnice“ testovaná našimi i japonskými respondenty nakonec vypadala tak, jak je na obr. 1. Reprezentuje postupný přechod od převážně antropogenních prvků (1) v krajinné matici po převážně přírodní prvky, bez lidského zásahu (6). V tomto pořadí je také uvedena ve výsledných grafech. Zde uvedené pořadí obrázků (A – F) je ukázkou testu, z kterého sme získaly výsledky. Fotografie byly prezentovány rozhozeně, aby nebylo patrné, jak je stupnice ekologicky konstruována. Soubor byl předložen japonským studentům jednak ve formě černobílých fotografií, jednak v kvalitní barevné formě. Při každé otázce byla promítnuta „krajinná stupnice“.

Charakteristika účastníků

Na české straně byly testovány 3 nezávislé skupiny po 6 respondentech – vysokoškolských studentech přírodovědných a humanitních oborů, kteří se o krajinu zajímají, ale ještě nepracují v ochraně přírody jako profesionálové.



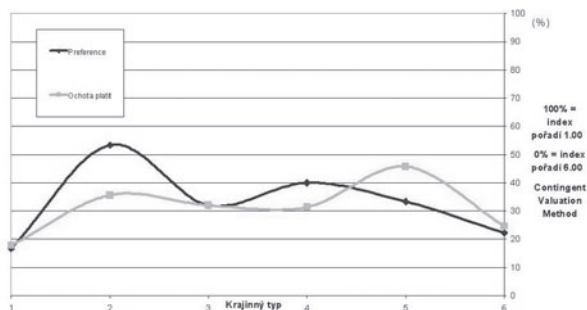
1. Fotografie představují následující typy krajiny: A 1 – průmyslové zóny, urbánní krajina a obchodní centra v rurální krajině (nedaleko rakouského městečka Zwettl, B 5 – obnovovaná původní krajina (Paseky, Světlík), C 6 – neobnovovaná, opouštěná rurální krajina a nastupující přirozená sukcese (Sejby), D 4 – zakonzervovaná klasická předválečná rurální krajina, tradiční využití (u rakouské vesnice Grosswoldorf), E 3 – parková krajina (Terčino údolí u Nových Hradů), F 2 – rurální krajina příměstského typu, rozhraní města a krajiny (Weitra, Rakousko)



2. Srovnání estetické a ekonomické preference krajinného typu českými respondenty

Krajinné typy: 1 – průmyslové a obchodní zóny v krajině, 2 – příměstská rurální krajina, 3 – parková krajina, 4 – rurální zakonzervovaná krajina, 5 – rurální obnovovaná krajina, 6 – rurální neobnovovaná krajina

3. Srovnání estetické a ekonomické preference krajinného typu japonskými respondenty



Na japonské straně jsme měli možnost otestovat jednu 8-člennou skupinu, zhruba srovnatelnou s jakoukoli naší skupinou. Tvořili ji vysokoškolská studenti oboru krajinná architektura a přírodovědných oborů. Nikdo z nich nebyl profesionálním pracovníkem v ochraně přírody a krajiny.

Vzhledem k tomu, že šlo o pilotní testování, musíme i výsledky tabulek a grafů brát spíše jako ukazatel trendu, než jako přesná data.

Ekonomický rozměr hodnocení krajinných typů

Součástí studie byla i snaha o zachycení ekonomického rozměru hodnocení jednotlivých krajinných typů. Vzhledem ke změněné roli zemědělství jako hlavního tvůrce rurální krajiny se evropský venkovský prostor ocitá na křižovatce svého vývoje. Podobná situace je i v Japonsku, kde na jedné straně dochází k intenzifikaci zemědělské výroby a na straně druhé k opouštění tradičních zemědělských území. Součástí změny ma-

nagementu krajiny je i ekonomické rozhodnutí o alokaci finančních prostředků. Vzhledem k této skutečnosti samo estetické hodnocení nemůže sloužit jako dostatečný důvod ke změně managementu. Domníváme se, že právě z porovnání míry korelace kvalitativního estetického a kvantitativního finančního hodnocení můžeme získat cenný podklad pro další rozhodování o možném vývoji rurální krajiny.

Ekonomické ocenění krásy krajiny je poměrně složité a neexistují pro ni plně standardizované postupy. První metody oceňování estetické funkce krajiny se objevily v 60. a 70. letech dvacátého století a souvisejí s novými směry ekonomické teorie, jako je ekologická ekonomie, ekonomie přírodních zdrojů či environmentální ekonomie. V naší studii jsme se rozhodli pro aplikaci metody kontingentního oceňování (*Contingent Valuation Method* – CVM). Jde o podmíněné oceňování (například podmíněné způsobem placení, navozenou situací ohrožení krajiny atd.). My jsme se snažili vyjádřit preference respondentů pomocí finančních částek, které by byli ochotni věnovat pro zachování toho-ktěho typu krajiny. Respondenti si měli představit, že jednotlivé typy krajiny jsou ohroženy jiným způsobem ekonomického využívání, který způsobí změnu jejich charakteru. Měli možnost tento vývoj ovlivnit a krajinu zachovat v té formě, v jaké ji viděli na obrázcích. Záleželo na každém z nich, jak vysokou finanční částku by ze svého ročního příjmu byl ochoten věnovat na její zachování.

Názory skupiny českých studentů sumarizuje obr. 2. Z porovnání jejich odpovědí lze odhadnout některé souvislosti pokud jde o korelaci mezi estetickým vnímáním a ekonomickými preferencemi. V případě urbánní a suburbánní krajiny bylo pořadí ekonomických preferencí identické s pořadím estetickým. Omezení přístupu do krajiny se v ekonomických preferencích projevilo snížením finančních částek téměř ve všech případech. To odpovídá zamlčenému předpokladu, že užitná hodnota se snižuje v případě omezené možnosti přímého vnímání krásy při pobytu v krajině.

Odpovědi skupiny japonských studentů sumarizuje obr. 3. Pokud jde o korelaci estetických a ekonomických preferencí projevila se podobná tendence jako u českého souboru – nejnižšímu estetickému ohodnocení odpovídá i nejnižší finanční ohodnocení a vyšší atraktivita krajiny je potvrzena i vyšší finanční částkou. Ne tak jasná situace je v případě vyloučení vstupu veřejnosti do krajiny. V mnoha případech krajina se zákazem vstupu získává vyšší finanční preference než krajina s volným přístupem. Tento rozdílný přístup japonských a českých respondentů si vysvětlujeme především kulturními rozdíly ve vnímání a chápání fenomenu krajina.

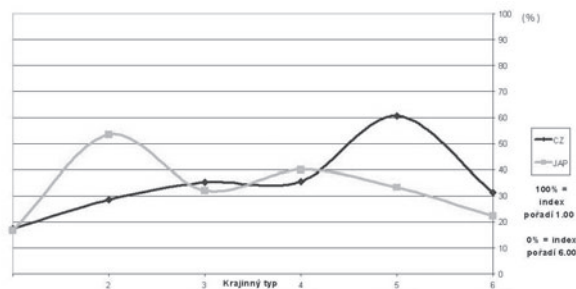
Porovnání estetického hodnocení stejné „krajinné stupnice“ skupinou japonských a skupinou našich studentů má na první pohled poněkud paradoxní průběh (obr. 4). Jakoby každá skupina viděla právě opačné hodnoty dané krajiny. Zde jsme zřejmě svědky toho, jak velkou roli hrají ve vnímání kulturní kořeny a koncepce, které člověk často ani nevnímá, ale jsou zasuty hluboko v podvědomí.

Z průběhu estetických a ekonomických preferencí jednotlivých typů krajiny je zřejmé, že velmi silnou roli zde hrají kulturní faktory. Některé lze poměrně snadno zjistit: preferenci příměstské krajiny na japonské křivce ovlivňuje skutečnost, že volná japonská krajina je krajinou bez výrazných linií a hranic. Celky měst jsou od sebe oddělené pouze administrativně, nikoli přírodně, hranicí v krajině. Rozvolněná zástavba zahrnuje jak typická rýžová pole, tak moderní zástavbu města, parky, obchodní zóny. Tento trend svým způsobem chaotického uspořádání prostoru, jak se o něm literatura zmiňuje například při výstavbě Tokia, se přenáší i do krajiny. Domníváme se, že preference krajiny typu 2 jsou určitou reakcí na tuto skutečnost. U nás se dotyk města a vesnice s okolní krajinou pociťuje jako něco normálního a neshledává se na této hranici nic mimořádného, prostě existuje. Ve vyjádření motivace – proč chtějí dát peníze právě na uchování takového typu krajiny – najdeme ještě přesnější odpověď. Všichni japonské respondenty uvádějí estetickou motivaci a asi polovina také zachování kulturní tradice.

Krajina obnovovaná (5), jak ji známe z historie osídlování našeho pohraničí (vyhnání obyvatel, dosídlování, kolektivizace, železná opona a nyní obnova), se v japonském prostředí nevyskytuje. Nevyskytuje ve smyslu tolika kulturních vrstev a symbolů (ty jsou pro běžného Japonce nečitelné), vyskytuje se ve smyslu ekologickém: využití krajiny a sukcesní stupnice. Jde u nich také o krajinu nových začátků, ale více ve smyslu pěstování nových plodin (zahradních jahod), stavby nových dřevěných domů ve starém stylu atd. Domníváme se, že to je jeden z důvodů, proč se liší české a japonské hodnocení.

* * *

Výsledky studie ukazují, že to, co vidíme v krajině, nejsou jen „objektivní“ struktury a prvky antropogenního nebo přírodního původu. Vidíme také jakoby „za ně“ a nacházíme tam kulturní i individuální hodnoty, které k nám promlouvají a které, samozřejmě, analyzujeme také z estetického i ekonomického hlediska. Výzkumy zabývající se vnímáním a oceňováním krajiny se pokoušejí ukázat, jak jsou tyto dva světy v krajině – přírodní a sociální – propojeny ve výsledném hodnocení krajiny. To, co chceme v krajině vidět, často také vidíme a zachováváme. Tím získáváme důležité a srozu-



4. Estetické preference krajinného typu japonských a českých respondentů. Krajinné typy: 1 – průmyslové a obchodní zóny v krajině, 2 – příměstská rurální krajina, 3 – parková krajina, 4 – rurální zakonzervovaná krajina, 5 – rurální obnovovaná krajina, 6 – rurální neobnovovaná krajina

mitelné argumenty při rozhodování o tom, co bude s krajinou v budoucnosti. Praktické využití mohou nalézt při plánování krajiny, při argumentacích proti narušení krajiny výstavbou (r. 1995 se v CHKO Český kras podařilo mimo jiné i pomocí argumentů ochoty platit zabránit výstavbě cementárny). Jsou to příklady prezentující jakou váhu má zdánlivě subjektivní vnímání krajiny.

Studie vznikla za podpory výzkumného záměru AV OZ 6087904 a grantu KONTAKT ME 530.

Literatura

- Aoki, Y., Chen, M., Kim, D., Sakakibara, E.: Preservation of Landscape from the Viewpoint of Eight Scenery. Journal of the Japanese Institute of Landscape Architecture. International Edition, 2000, 2, p. 67 – 72.
- Bourassa, S. C.: A Paradigm for Landscape Aesthetics. Environment and Behavior, 22, 1990, 6, p. 787 – 812.
- Kaplan, R., Kaplan, S.: The Experience of Nature: A Psychological Perspective. Cambridge University Press, 1989.
- Löw, J., Míchal, I.: Krajinný ráz. Lesnická práce. Kostelec nad Černými lesy, 2003.
- Meeus, J., Wijermans, M., Vroom, M.: Agricultural Landscapes in Europe and their Transformation. Landscape and Urban Planning, 1990, 18, p. 289 – 352.
- Meeus, J.: Pan-European Landscapes. Landscape and Urban Planning, 1995, 31, p. 57 – 79.

PhDr. Miloslav Lapka, CSc., Ústav ekologie krajiny AV ČR, Na Sádkách 7, 370 05 České Budějovice
milala@uek.cas.cz

Ing. Eva Cudlínová, CSc., Ústav ekologie krajiny AV ČR, Na Sádkách 7, 370 05 České Budějovice
evacu@uek.cas.cz