

Estetické atribúty vinohradníckej krajiny

„Najväčšie potešenie spočíva v tom, vlastniť krásne vinice prinášajúce hrozno rôznych druhov, v rovinách alebo na malých kopcoch, obrátené k východu. Preto nech sa pán postará, aby sa réva vysádzala na vhodnom stanovišti a aby sa na úrodných miestach viedla po stromoch a pergolách, na neúrodných však aby sa vinice usporiadali do rovných radov nízko pri zemi; ďalej aby sa v nich vysadila réva viacerých kvalitných druhov a aby sa na nich skúšali podivuhodné spôsoby vrúbľovania, o ktorých starí mudrci, zvlášť Palladius, tvrdia, že sú možné.“

Pietro de ' Crescenzi: *Ruralia commoda*, kniha ôsma (1304 – 1309)

A. Salašová, D. Štefunková: *Aesthetic Values of Vineyard Landscape*. *Život. Prostr.*, Vol. 43, No. 1, p. 18 – 23, 2009.

Hundred of years old viticulture and winemaking tradition is deservedly perceived as significant cultural value – cultural heritage of most warm regions of Bohemia, Moravia and Slovakia. Vineyards and landscape structures, tied up with viticulture became important attribute of specific character of culture landscape (character of its scenery). The assessment of landscape aesthetics is relatively complicated methodical process.

Perception of landscape is markedly particular, influenced by the subject of observer. Simultaneously it is relatively objective, major part of society is used to perceiving the material landscape and its attributes in similar manner. Afterwards the general context of landscape, visual exposure, observer's associations, character and granularity of landscape texture, orderliness and shape of the plots, intensity of cultivation, pass ability, vitality and fertility of vineyard, technical facilities and other factors can determine the scenic quality evaluation. In the paper are involved also demonstrations of visual-aesthetic values of vineyard landscape from Mikulov and Strážnice region, as well as the example of visual quality assessment of Svätý Jur area situated in Viticultural region of Malé Karpaty.

Napriek určitým odborným pochybnostiam o vhodnosti uvedených pestovateľských technológií, predstavuje text Pietra de ' Crescenziho zo začiatku 14. storočia vinicu ako estetický objekt. Vinič hroznorodý, podobne ako ovocný strom, patrí k starým kultúrnym plodinám, ku ktorým si človek vypestoval v priebehu kultúrneho vývoja špecifický vzťah. Ovocie je symbolom prosperity a plodnosti, jeden z atribútov „Raja na Zemi“. Pestovanie viniča siaha hlboko do histórie. Vinohrady sa postupne stávajú charakteristickým znakom predovšetkým starej sídelnej oblasti (ekumény). Stáročiami pestovaná kultúra a tradícia vinohradníctva a vinárstva je právom vnímaná ako významná kultúrna hodnota – *kultúrne dedičstvo* – najteplejších regiónov Čiech, Moravy a Slovenska.

Pestovanie viniča a výroba vína ovplyvnili nielen podobu krajiny, spôsob jej využitia, ale vstúpili do každodenného života jej obyvateľov. Väzba hospodára na sezónne práce vo vinohrade, výrobu vína a jeho ošetrovanie bola a je taká silná, že determinuje spôsob a chod jeho každodenného života, života jeho rodiny a napokon aj celej obecnej komunity. Vďaka tomu sú vinohradnícke oblasti špecifické a vymedzené i etnograficky (predovšetkým oblasť Moravského Slovácka a Podluží na Morave; malokarpatská oblasť na Slovensku). Vinohrady sa stávajú významným *atribútom špecifického charakteru kultúrnej krajiny* (jej krajinného rázu).

S kultúrou pestovania viniča a vinárstva sa spájajú aj silné *náboženské asociácie a rituály* (vinobranie,

hodové slávnosti, zarážanie hory a i.). Hmotným vyjadrením duchovnej a náboženskej roviny sú početné kaplnky, kalvárie a ďalšie drobné sakrálne objekty umiestňované vo vinohradoch alebo ako dominanta nad nimi, a spoločenské udalosti, ktoré sa k nim viažu. Ikonografia týchto objektov je výrazne spojená s mariánskym kultom a patrónom vinohradníkov – svätým Urbanom.

S vinohradníctvom a vinárstvom úzko súvisí i **formovanie architektúry a sídelných štruktúr**. Charakter a usporiadanie vínnych pivničiek je regionálne špecifické a výrazne sa podieľa na formovaní identity kultúrnej krajiny. Môže mať najrôznejší charakter – na Morave napríklad k cenným patria areály biskupských a zámockých pivníc (Kroměříž, Valtice, Mikulov), hlboko kopané a často dvojposchodové habánske pivnice či celé podzemné bludiská, tzv. lochy, samostatne budované „dedinky“ sedliackych pivníc (tzv. plže, napríklad Petrov pri Strážnici), na Slovensku mestské vinohradnícke domy v malokarpatskej oblasti, v ostatných oblastiach súbory pivníc mimo dediny (napr. Pamiatková rezervácia ľudovej architektúry Stará Hora-Sebechleby), niekde hĺbené do skaly (tzv. budy, hajlochy, borházi, napr. Brhlovce) a pod. Najstaršie z nich pochádzajú väčšinou z 15. – 16. storočia.

Vinohradom a vínnym pivničkám, ako výrazu regionálnej tradície, sa priznáva významná kultúrnohistorická i estetická hodnota. Tento fakt je o to významnejší, že súčasná spoločnosť nemá jednoznačne vyprofilované estetické normy, ani hodnotovú hierarchiu pre krajinu.

Estetické hodnotenie krajiny

Posudzovanie estetickéj hodnoty krajiny je metodicke pomerne komplikované. Vnímanie krajiny je *výrazne subjektívne*, ovplyvnené pozorovateľovou schopnosťou videnia, jeho štruktúrou osobnosti, náladou, vzdelaním, vekom, životným štýlom a pod. Súčasne je i *relatívne objektívne* – krajina a jej znaky skutočne objektívne jestvujú, majú svoj percepčný prejav, ktorý väčšina pozorovateľov (v danom čase a priestore) vníma približne rovnakým spôsobom. Napriek tomu, že vo všeobecnej rovine vníma človek zo spomínaných dôvodov vinohradu a vinohradnícku krajinu pozitívne, v prípade konkrétnych území a rôznych typov krajiny môže byť jeho postoj diferencovaný. O hodnotení kvality krajinej scény môže rozhodovať:

- celkový kontext krajiny, v ktorej sú vinohrady umiestnené – vnímanie celkového súladu vinohradníctva s krajinným typom a obytnou hodnotou krajiny reprezentovanou okrem iného prívietivosťou majiteľa vinice či architektúrou vínnej pivnice (nad vinohradmi v zaplavovanej nive alebo znečistenom

prostredí priemyselných zón bude väčšina návštevníkov cítiť rozpaky),

- *podiel esteticky pôsobiacich prvkov v krajinej štruktúre* – hodnotené územie môže pozostávať z krajinoesteticky rozdielne pôsobiacich krajinných prvkov a ich komplexov, dôležité je, aby v celkovej štruktúre krajiny vizuálne prevládali pozitívne prvky, najmä vo vizuálne exponovaných polohách,
- *pohľadová exponovanosť vinohradov* – umiestnenie viníc v atraktívnych polohách (dobře osvetlené južné a západné svahy pahorkatín s množstvom výhľadov z nich a na ne) zvyšuje estetickú hodnotu krajinej scény,
- *kvalita a frekvencia vizuálnych prepojení v mikro- a makro- mierke krajiny* – významná je existencia lokalít poskytujúcich atraktívne výhľady na viničné úseky, na celkovú štruktúru vinohradníckej krajiny od blízkych priehľadov a pohľadov až po panoramatické až cirkoramatické výhľady s ďalekou dohľadnosťou; najatraktívnejšie sú výhľady, ktorých ústredným motívom sú charakteristické krajinné prvky a dominanty vinohradníckej krajiny,
- *faktor času, resp. hĺbka času* – uvedomovanie si dlhodobej tradície pestovania viniča hroznorodého na istom mieste, prítomnosť znakov využívania tradičných technológií pri obrábaní viníc zvyšuje i celkový estetický zážitok z vnímanej krajinej scény,
- *asociácie s historickými udalosťami, príbehmi, osobnosťami, výtvarnými dielami či náboženstvom* zvyšujú citlivosť pozorovateľa k vnímaniu estetickéj kvality priestoru (kaplnka, kalvária či stredoveký hrad nad vinohradmi umocní celkový estetický zážitok),
- *charakter a mozaika druhotnej krajinej štruktúry* – pravdepodobne bude odlišný postoj k zjednodušenej matrici veľkoplošných vinohradov ako k mozaike maloplošných viníc s bohatším sprievodom ovocných sádov, políček a rozptýlenej drevinovej vegetácie; na druhej strane, paradoxne, príliš rozdrobená matrika krajinej štruktúry obmedzuje počet atraktívnych výhľadových miest, drevinová vegetácia pôsobí ako vizuálna bariéra pre komplexné vnímanie krajinej mozaiky,
- *celková usporiadanosť a tvar pozemkov* a prejav ich *textúry*, danej priebehom radov, šírkou medziradií, tvarom terénu a spôsobom vedenia viniča – človek z nášho kultúrneho prostredia uprednostňuje usporiadanosť a poriadok v priestorovej organizácii krajinej scény,
- *intenzita obrábania vinohradu* – esteticky pozitívnejšie sa budú vnímať extenzívne využívané alebo aspoň zatravnené vinohrady oproti vinohradom pestovaným v čiernom úhore, prípadne vysoko zafažených



1. Vinohrady majú úzku väzbu na mesto Mikulov a vínne pivnice obklopujúce stredoveké mestské jadro. Foto: A. Salašová

2. Zámernú väzbu vinohradov na náboženské symboly regiónu dokumentuje Svätý Kopeček s najstaršou krížovou cestou v Českej republike (postavil ju František, kardinál Dietrichstein, v prvej polovici 17. storočia). Foto: A. Salašová



chemickou ochranou, nakoľko súčasná spoločnosť vníma potrebu súladu hospodárskej funkcie a environmentálnej bezpečnosti,

- *vitalita a plodnosť vinohradu* – známky nedostatku starostlivosti (zarastené, opustené) alebo zdravotného poškodenia (chlorotické, neplodiace rastliny) vnímajú pozorovatelia aj ako estetický nedostatok,
- *priestupnosť vinohradov* – človek preferuje priamy kontakt s vinicou a oplotenie viničnej trate vníma ako zníženie kvality krajinnej scény (majiteľ vinohradu má väčšinou opačný názor),

- *technická vybavenosť vinohradu a použitý materiál* – inak sa vo vinohrade vnímajú tradičné drevené (agátové) koly, inak plastové chrániče alebo nerezové pletivo,
- *lokalizácia a udržiavanosť prístupových ciest* – zle naplánovaná, neudržiavaná, resp. živelne vzniknutá sieť prístupových ciest spôsobuje ich eróziu, prašnosť a znižuje ich priechodnosť. Neudržiavané okraje ciest, prístupové cesty so zaburinenými okrajmi, príp. skládkami odpadu z viníc pôsobia neesteticky. Dobre udržiavané prístupové cesty s pestovanými alejami či solitérmi, božími mukami, pivničkami, príp. informačnými panelmi o území sú turisticky príťažlivé a podporujú pozitívne vnímanie vinohradníctva.

Univerzálne pravidlá estetického hodnotenia vinohradov v kultúrnej krajine neexistujú, práve s ohľadom na celkový historicky formovaný kontext kultúrnej krajiny. Pri hodnotení kvality krajiny a pri spracúvaní ďalších plánov rozvoja územia je preto nevyhnutné zohľadniť celkový charakter krajiny a jej kultúrnohistorický vývoj.

Estetická hodnota vinohradníckej krajiny: Pálava – Mikulov

Mikulov sa nachádza v oblasti výstupov vápencových bradiel Carpatica (Pavlovské vrchy, Pálava) na juhu Moravy na severnom okraji teplej panónskej oblasti. Pohraničné mesto s tesným kontaktom na rakúske územie je centrom ranobarokovej komponovanej krajiny formovanej Liechtensteinovcami a Dietrichsteinovcami. Kultúru vinohradníctva priniesli do oblasti pravdepodobne už Rimania.

K najväčšiemu rozmachu prispel príchod nových kolonistov – Chorvátov, Bulharov a novokrstencov (habánov).

Vinohrady majú úzku väzbu na mesto a vínne pivnice obklopujúce stredoveké mestské jadro (obr. 1). Rozsiahle viničné trate sú historicky situované na svahy pahorkatín s južnou a západnou expozíciou. Hrubšia zrnitosť druhotnej krajinnej štruktúry korešponduje s monumentalitou mestskej panorámy. Vinohrady sú síce veľkoplošné, intenzívne využívané, napriek tomu vnímame ich historický kontext a vysokú kultúrnohistorickú hodnotu.

Zámernú väzbu vinohradov na náboženské symboly regiónu (obr. 2) dokumentuje Svätý Kopeček s najstaršou krížovou cestou v Českej republike (postavil ju František, kardinál Dietrichstein, v prvej polovici 17. storočia). Vedenie viniča používané za vlády Karola IV. vytváralo odlišnú textúru krajinnej pokrývky než poznáme dnes.

Estetická hodnota vinohradníckej krajiny: Slovácke Dolňácko – Strážnice

Južný okraj Bielych Karpát (na území ČR) si dodnes zachováva vinohradnícku a vinársku tradíciu. Rozloha vinohradov je nepomerne menšia ako v oblasti pavlovickej alebo mikulovskej. Do značnej miery tu ostali zachované maloplošné mozaiky súkromných viníc, lúčnych ovocných sádov a zvyšky zachovaných záhumeníc na juhozápadnom úpätí Karpát. K najkrajším priestorom patria vinice na Žerotíne a Starej Hore pri obciach Radějov a Sudoměřice. K rozvoju vinohradníctva v tejto oblasti významne prispel cisterciánsky kláštor vo Velehrade (zo začiatku 13. storočia) a rod Žerotínov (16. – 17. storočie).

Maloplošná štruktúra viníc, ktorá sa rozkladá pod kaplnkou a krížom na vrchu Žerotín nie je z diaľkových pohľadov vôbec viditeľná. Je príkladom historickej krajinnej štruktúry, ktorá postupne zaniká. V oblasti Strážnice-Petrov existuje unikátny areál sedliackych pivníc „plží“, „plžín“ (obr. 3). Portály niektorých stavieb sú bohato dekorované ľudovými motívmi a modrou podrovnávkou, typickými pre strážnickú oblasť slováckeho Dolňácka. Územie je pamiatkovo chránené, ale nie je múzeom. Všetky vínné pivničky dodnes využívajú súkromní hospodári. Typické „vínné budy“ tejto oblasti so slamenou strechou možno vidieť už len v múzeu ľudovej kultúry v Strážnici. Spojenie štruktúry maloplošných vinohradov a drobných sakrálnych objektov je pre oblasť Strážnice-Stará Hora charakteristické (obr. 4).

Estetická hodnota vinohradníckej krajiny: Svätý Jur

Hodnotenie estetickej významnosti krajinných prvkov Svätého Jura odráža výraznú mieru zachovania prírodných a urbanistických prvkov na pomerne kompaktných, avšak vzájomne izolovaných častiach



3. V oblasti Strážnice-Petrov existuje unikátny areál sedliackych pivníc „plží“, „plžín“. Portály niektorých stavieb sú bohato dekorované ľudovými motívmi a modrou podrovnávkou, typickými pre strážnickú oblasť slováckeho Dolňácka. Foto: V. Zoubek

4. Spojenie štruktúry maloplošných vinohradov a drobných sakrálnych objektov je pre oblasť Strážnice-Stará Hora charakteristické. Foto: A. Salašová

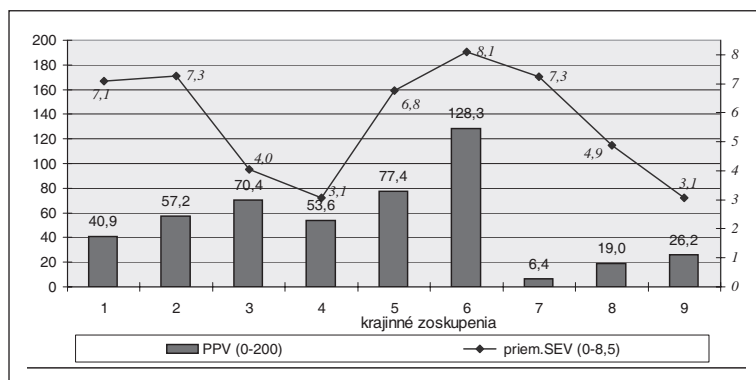


územia (Štefunková, 2004; Štefunková, Cebecauer, 2006). Vysokú estetickú kvalitu krajiny v okolí Svätého Jura (graf 1) výrazne podmieňujú prírodné prvky – malokarpatské lesy (zoskupenie 1), lesy jurského Šúra, najrozsiahljšieho pozostatku tzv. malokarpatských šúrov – slatinných lesov a močiarov, ktoré kedysi pokrývali tektonickú depresiu pozdĺž Malých Karpát od Bratislavy až po Modru (zoskupenie 5 a 6). Z tohto hľadiska sú významné aj poloprírodné poľnohospodárske prvky – mozaika pôvodných vinohradov a sádov so sukcesiou lesa (zoskupenie 2), ktorá je svedectvom his-



5. Zarastanie pôvodných kolíkových vinogradov, kamenných múrikov a valov – esteticky významných prvkov krajiny, je vo Svätom Jure dôsledkom vymierania generácie vinohradníkov používajúcich tradičné technológie pestovania viniča. Foto: A. Krištufek

Graf 1. Priemerný počet výhľadov (PPV) na zoskupenia krajinných prvkov – porovnanie s priemernou hodnotou súhrnnej estetickej významnosti (SEV) zoskupení. Zoskupenia krajinných prvkov: 1 – podhorské lesy, 2 – mozaika pôvodných vinogradov a sádov so sukcesiou lesa, 3 – veľkablokové vinice, 4 – veľkablokové polia, 5 – sukcesné štádiá nížinného lesa, mokradí a trávovobylinných porastov, 6 – nížinný les, 7 – historická mestská zástavba, 8 – novšia individuálna zástavba, 9 – okrajová rozvojová zóna sídla



torickej kontinuity v spôsobe obhospodarovania kultúrnej krajiny. Výskyt kamenných terás a mohutných kamenných valov, ako výsledok stáročného obrábania členitého a kamenitého reliéfu, je špecifický práve pre malokarpatskú vinohradnícku oblasť (obr. 5).

V horných častiach malokarpatského úpätia kontinuálne nadväzuje na fragmenty tradičnej vinohradníckej krajiny historická urbanita stredovekého vinohradníckeho mesta (zoskupenie 7), s vysokou estetickou kvalitou krajinných prvkov. Mestská pamiatková rezervácia vo Svätom Jure bola vyhlásená najmä na ochranu výnimočne zachovanej urbanity meštianskych, a vinohradníckych domov, ako aj sakrálnych a feudálnych stavieb, vybudovaných v 14. – 17. storočí, v období najväčšieho rozvoja tohto kráľovského mesta. Historické stavby a krajinné štruktúry sú v malokarpatskej oblasti pozostatkom tzv. mestského typu vinohradníctva, ktoré, na rozdiel od ostatných tradičných oblastí vinohradníctva na Slovensku, bolo hlavným zdrojom obživy obyvateľstva. Pivnice a lisovne boli súčasťou domu, architektúra vinohradníckych domov je z tohto hľadiska výnimočná.

Vizuálne vnímanie krajiny: Svätý Jur

Juhovýchodná orientácia úpätia Malých Karpát nadväzujúca na rozľahlú Podunajskú nížinu zabezpečila zaujímavé podmienky nielen na pestovanie viniča, ale aj na vizuálne vnímanie tejto krajiny. Porovnanie estetickej kvality zoskupení krajinných prvkov s potenciálom výhľadov na ne poukazuje na rozdielny potenciál ich vnímania v krajinnom makro-, mezo- až mikropriestore (graf 1). Hodnotenie vizuálnych prepojení poukázalo na očakávané, ale aj ďalšie zaujímavé skutočnosti.

Pre krajinu Svätého Jura je typická prevaha esteticky atraktívnych miest s podpriemerným potenciálom výhľadov na ne (historická urbanita, Malé Karpaty a prilahlé fragmenty pôvodnej vinohradníckej krajiny), čo znamená, že tieto prvky sa intenzívnejšie vnímajú z kratších pohľadových vzdialeností, determinujú krajinný obraz v mezo- až mikropriestore. Relatívne vyšší potenciál vizuálnych prepojení majú veľkablokové, intenzívne obhospodarované vinice, ktoré sú dnes prevažujúcim spôsobom využitia odlesnených svahov úpätia. Tieto spolu so širším lesom a jeho sukcesnými štádiami majú v porovnaní s ostatnými krajinnými zoskupeniami vyššiu frekvenciu vizuálnych prepojení, čo poukazuje na ich význam vo vnímaní krajinného obrazu v makro- až mezopriestore.

re. Uvedené zistenia vyúsťujú do potreby zlepšenia estetickej kvality veľkoblkových viníc, napríklad úpravou prístupových ciest do vinohradov, výsadbou tradičných kultúrnych drevín, zatrávnením medziradov a pod. Na druhej strane, zvýšená frekvencia vizuálnych prepojení v oblasti jurského Šúru, ako esteticky atraktívneho zoskupenia, poukazuje na výraznú citlivosť krajiny na prípadné zmeny využitia už v makro- až mezomierke, v súčasnosti napríklad medzi aktuálne ohrozenia a tlaky v tejto oblasti patrí vyschnutie lesa, resp. urbanizácia širšieho územia.

Kultúrohistorické a prírodné hodnoty, poloha a reliéf sú determinantou atraktivity vinohradníckej krajiny Svätého Jura, a vzhľadom na polohu v blízkosti bratislavskej aglomerácie vyvolávajú tlak na zvýšenie aktivity v oblasti urbanizácie a rekreácie v území. Paradoxne sú týmto ohrozené a potreba zachovania pre budúce generácie nadobúda čoraz väčší význam.

Ochrana a zveľaďovanie špecifických hodnôt vinohradníckej krajiny by mali mať prioritu pri plánovaní rozvoja všetkých vinohradníckych oblastí. Úlohou každého vinohradníka by malo byť nielen dopestovať kvalitné hrozno, ale aj zachovať, resp. vytvoriť vizuálno-esteticky adekvátne prostredie, ako nevyhnutnú súčasť vinohradníckej tradície.

Príspevok vznikol v rámci riešenia projektu VEGA 2/7027/7 Hodnotenie zmien diverzity krajiny a projektu NPV II 2B06101 Optimalizace zemědělské a říční krajiny v ČR s důrazem na rozvoj biodiverzity.

Literatúra

- Šimek, J.: Zahradní umění Pietra de 'Crescenzi. Fontes Hortorum II. Uherský Brod : Florart, 2007, 194 s. ISBN 978-80-254-0780-6.
- Štefunková, D.: Příklad hodnocení vizuální kvality krajiny v prostředí GIS na vybranom modelovom území. In: Herber, V.: Fyzickogeografický sborník 2. Kulturní krajina. Brno: Masarykova univerzita, 2004, s. 155 – 160 ISBN 80-210-8597-8
- Štefunková, D., Cebecauer, T.: Visibility Analysis as a Part of Landscape Visual Quality assessment. Ekológia (Bratislava), Vol. 25, Supplement 1/2006, p. 229 – 239.
- Slavkovský, P.: Agrárna kultúra Slovenska. Premeny v čase. Bratislava : Veda, vydavateľstvo SAV, 2002, 240 s. ISBN 80 -224-0717-8

Doc. Ing. Alena Salašová, PhD., Ústav záhradní a krajinářné architektury Zahradnícké fakulty Masarykovy zemědělské a lesnické univerzity v Brně, Valtická 337, 691 44 Lednice, salasa@zf.mendelu.cz

Ing. Dagmar Štefunková, PhD., Ústav krajinnej ekológie SAV, Štefánikova 3, P. O. Box 254, 814 99 Bratislava, dagmar.stefunkova@savba.sk

6. Vinohrady nad Medvedím jazerom v katastrálnom území mesta Svätý Jur, v pozadí Pezinok. Foto: D. Štefunková

