

Agroenvironmentálna podpora v Chránenom vtáčom území Úľanská mokraď

Kopecká, M.: Agri-Environmental Support in Special Protected Area Úľanská mokraď. *Životné prostredie*, 2013, 47, 3, p. 180 – 183.

Special Protected Area (SPA) Úľanská mokraď is one of 41 bird areas, which the Slovak Republic undertook to declare within creation of NATURA 2000 Network. Its territorial protection is provided by Decree of the Ministry of Environment No. 437/2008 of Coll. to ensure the favorable conservation status of populations of selected species and their habitats. In this paper we describe agri-environmental support integrating agricultural and environmental policies with the aim of protection of the local environment and conservation of biodiversity.

Key words: agri-environmental policy, special protected area, NATURA 2000

Na Slovensku bolo v rokoch 2005 – 2012 vyhlásených 41 chránených vtáčích území, ktoré sa Slovenská republika zaviazala vyhlásiť v rámci budovania siete NATURA 2000 – Sústavy chránených území členských krajín Európskej únie. Hlavným cieľom tejto sústavy je zachovanie prírodného dedičstva, ktoré je významné nielen pre príslušný členský štát, ale pre celú Európsku úniu. NATURA 2000 má zabezpečiť ochranu najzaujímavejších a najviac ohrozených druhov voľne rastúcich rastlín, voľne žijúcich živočíchov a prírodných biotopov, aby bola zachovaná prirodzená biodiverzita na čo najväčšom území v rámci Európy. Základom na jej vytvorenie sú dve právne normy EÚ: (1) Smernica Rady Európskych spoločenských č. 92/43/EHS o ochrane biotopov, voľne žijúcich živočíchov a voľne rastúcich rastlín (známa tiež ako Smernica o biotopoch – *Habitats Directive*); (2) Smernica Rady Európskych spoločenských č. 2009/147/ES zo dňa 30. 11. 2009 o ochrane voľne žijúcich vtákov, ktorá nahradila Smernicu č. 79/409/EHS (známu ako Smernica o vtákoch – *Birds Directive*). Z tohto dôvodu tvoria sústavu NATURA 2000 dva typy území:

- územia európskeho významu (*Special Areas of Conservation*) vyhlasované na základe smernice o biotopoch;
- chránené vtáčie územia – CHVÚ (*Special Protection Areas*) vyhlasované na základe smernice o vtákoch.

Jedným z takýchto území je aj CHVÚ Úľanská mokraď, ktorého územnú ochranu ustanovuje vyhláška MŽP SR č. 437/2008 Z. z, ktorou sa vyhlasuje Chránené vtáčie územie Úľanská mokraď.

Vymedzenie chráneného územia a predmet ochrany

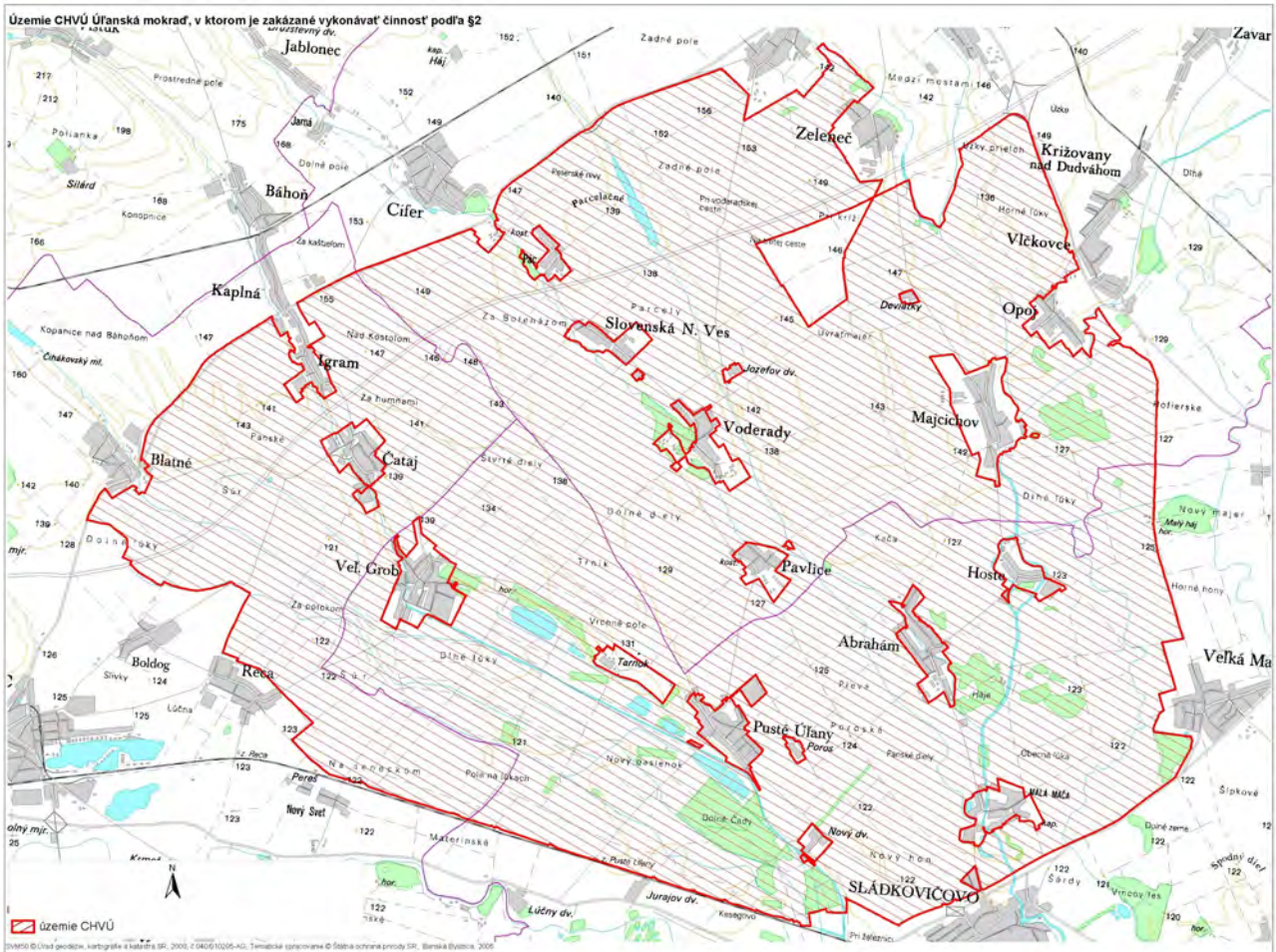
Prevažná časť CHVÚ leží v mierne zvlnenej časti Trnavskej tabule, ktorá pozvoľne prechádza na Podunajskú rovinu do podcelku Úľanská mokraď. Vo zvyškoch sprašovej tabule sa vyskytujú úvaliny, úvalinovitité zni-

ženiny či uzatvorené depresie, na mokradi sa nachádzajú depresie odvodňované sieťou umelých kanálov. Územie leží v teplej, mierne suchej klimatickej oblasti s priemernou ročnou teplotou 9 – 10 °C a priemerným ročným úhrnom zrážok 550 mm. Vďaka priaznivým prírodným podmienkam ide o región s vysokým potenciálom z hľadiska poľnohospodárskej výroby. CHVÚ Úľanská mokraď má podľa uvedenej vyhlášky výmeru 18 173,91 ha a zasahuje do katastrálnych území 25 obcí, nachádzajúcich sa v okresoch Galanta, Senec a Trnava. V okrese Galanta sú to obce Abrahám, Hoste, Malá Mača, Pusté Úľany, Sered', Sládkovičovo, Veľká Mača a Veľký Grob; v okrese Senec – Blatné, Čataj, Igram, Kaplná, Reca a Nový Svet; v okrese Trnava – Cífer, Hrnčiarovce nad Parnou, Majcichov, Modranka, Opoj, Pavlice, Pác, Slovenská Nová Ves, Vlčkovce, Voderady a Zeleneč (obr. 1).

Ako vyplýva z obr. 1, intravilány obcí a ostatné zastavané územia sú z chráneného územia vyňaté. Toto územie je v rámci Slovenska považované za jednu z troch najvýznamnejších lokalít pre hniezdenie druhov kane močiarnej (*Circus aeruginosus*) a kane popolavej (*C. pygargus*). Pravidelne tu hniezdi viac ako 1% národnej populácie druhov bučička močiarného (*Ixobrychus minutus*), pipíšky chochlatej (*Galerida cristata*), prepelice poľnej (*Coturnix coturnix*), sokola červenonohého (*Falco vespertinus*), sokola rároha (*F. cherrug*) a haje tmavej (*Milvus migrans*) (MŽP SR, 2003). Cieľom vyhlášky je zabezpečiť podmienky ich prežitia a rozmnožovania. Podľa Trnku (2004) sa predpokladá na chránenom území hniezdenie 16 – 34 párov kane močiarnej, 1 – 5 párov kane popolavej a 60 – 80 párov prepelice poľnej.

Súčasnú využitie chráneného územia

Nakoľko intravilány obcí a prevažná časť výrobných objektov sú z chráneného územia vylúčené, sídelná zá-



Obr. 1. Vymedzenie Chráneného vtáčieho územia 'Úľanská mokraď'. Zdroj: www.sopsr.sk
 Legenda: šrafoú je vyčlenené chránené vtáčie územie

stavba sa na záujmovom území prakticky nevyskytuje a urbanizované areály zaberajú relatívne malú plochu. Ide najmä o cestné komunikácie a úsek diaľnice D1 medzi Sencom a Zelenčom. Dominantným prvkom v štruktúre krajinej pokrývky je orná pôda, ktorá zaberá viac ako 90 % územia. Súvislé plochy ornej pôdy s veľkými parcelami dominujú najmä v severnej časti územia. V okolí sídel sa štandardne vyskytujú kultúrne diely s maloplošne obrábanou pôdou s parcelami menšími ako 1 ha. Vo väčšom rozsahu sa malobloková orná pôda vyskytuje najmä v okolí Veľkej Mače. Dominantné zastúpenie ornej pôdy v štruktúre miestnej krajiny zvyšuje význam ekostabilizačnej funkcie trvalých kultúr – ovocných sádov a viníc. Ich celková výmera predstavuje približne 1 % z celkovej rozlohy chráneného územia. Podrobnú charakteristiku krajinej pokrývky chráneného územia spracovala Kopecká (2011). Podiel rozlohy hlavných tried krajinej pokrývky dokumentuje obr. 2.

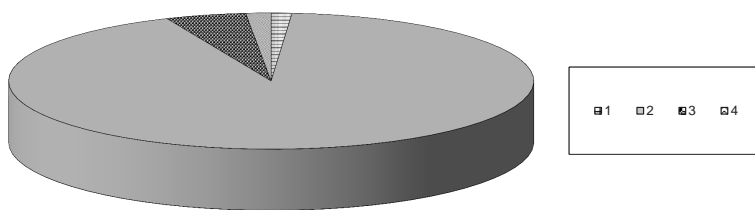
Napriek názvu „Úľanská mokraď“ prevažná časť chráneného územia leží na trnavskej sprašovej tabuli a výskyt mokradí má len lokálny charakter. V južnej časti územia patrí k ekologicky významným krajinným prvkom sieť odvodňovacích kanálov a sústava Úľanských

rybníkov. Okrem nich hydrologickú sieť územia tvoria vodné toky Parná, Ronava, Gidra, Stoličný potok a vodná nádrž Ronava.

Legislatívne obmedzenia vo využívaní chráneného územia

V zmysle vyhlášky MŽP SR č. 437/2008 Z. z. medzi zakázané činnosti, ktoré môžu mať negatívny vplyv na predmet ochrany, patrí najmä:

- výrub drevín alebo vykonávanie akýchkoľvek zásahov do drevín rastúcich mimo lesa od 1. marca do 31. júla;
- vykonávanie lesohospodárskej a inej činnosti v blízkosti hniezda haje tmavej, kane popolavej, sokola červenonohého alebo sokola rároha od 1. marca do 31. júla, okrem obhospodarovania rybníkov, rybochovných zariadení a poľnohospodárskej pôdy;
- rozorávanie existujúcich trvalých trávnych porastov a ostatných zatravnovaných plôch, okrem ich obnovy, resp. zmena druhu pozemku z existujúceho trvalého trávneho porastu na iný druh poľnohospodárskeho pozemku;



Obr. 2. Podiel rozlohy hlavných tried krajinej pokrývky v Chránenom vtáčom území Úľanská mokraď. Zdroj: Kopecká (2011)

Legenda: 1 – urbanizované areály, 2 – poľnohospodárske areály, 3 – lesy a nelesná drevinová vegetácia, 4 – vodné plochy a vodné toky

- rozorávanie účelových komunikácií;
- mechanizovaná kosba okrajov poľných ciest od 1. marca do 15. júna (okrem ciest vedúcich k železničným priestestiam);
- pozemná aplikácia insekticídov alebo herbicídov na existujúcich trvalých trávnych porastoch, na ostatných zatrávených plochách alebo na drevinách rastúcich mimo lesa, na plochách dočasne nevyužívaných na rastlinnú výrobu, v nefunkčných lomoch, na hrádzach alebo na poľných cestách (okrem odstraňovania inváznych druhov rastlín);
- aplikovanie rodenticídov od 1. apríla do 15. októbra iným spôsobom ako vkladáním do nôr.

Agroenvironmentálna podpora v chránenom území

Nariadenie vlády SR č. 499/2008 Z. z. o podmienkach podpory podľa *Programu rozvoja vidieka na roky 2007 – 2013* (MP SR, 2007) definuje ochranu biotopov vybraných druhov vtákov ako jedno z opatrení agroenvironmentálnej podpory. V zmysle tohto nariadenia je možné vykonávať ochranu biotopov vybraných druhov vtákov na dieloch pôdnych blokov, ktoré sa nachádzajú v chránenom vtáčom území, vyhlásenom s cieľom zabezpečiť priaznivý stav biotopov nasledovných druhov vtákov:

- haja tmavá, haja červená, orol kráľovský, sokol rároh, sokol červenonohý;
- drop fúzatý;
- chrapkáč poľný, jarabica poľná, prepelica poľná, ľabtuška poľná, kalužiak červenonohý, brehár čiernochvostý, prhl'aviar červenkastý, škovránok poľný, strnádka lúčna, ľabtuška lúčna.

Z vyššie uvedeného nariadenia vyplýva, že na území zaradenom do CHVÚ Úľanská mokraď by mali byť realizované opatrenia vzťahujúce sa na ochranu 1. skupiny (haje tmavej, sokola rároha, sokola červenonohého) a 3. skupiny (prepelice poľnej); 2. skupina sa na území nevyškytuje. Na základe vedeckého návrhu, ktorý bol podkladom pre prijatie *Zoznamu navrhovaných vtáčích území*, by mala byť v tomto chránenom území jednou z priorit ochrana kane popolavej a kane močiarnej.

Haja tmavá obýva predovšetkým pahorkatiny, široké údolia medzi pohoriami, ale aj lužné lesy a nižšie pohoria. Jej biotopom je lesnatá krajina s rozsiahlejšími voľnými plochami (polia, lúky), takmer vždy hniezdi v blízkosti vôd, veľkých riek alebo vodných nádrží. Pôvodne stepné druhy dravcov sokol červenonohý a sokol rároh hniezdia v starých listnatých alebo zmiešaných lesoch, lužných lesoch, prípadne aj v stromoradiach a hájoch na nížinách a v nižších pohoriami. Práve výrazný nedostatok nelesnej drevinovej vegetácie na väčšine chráneného územia môže byť jedným z problémov zachovania vhod-

ných podmienok na rozmnožovanie týchto druhov (Kopecká, 2008).

V rámci agroenvironmentálnych záväzkov musia miestni poľnohospodári rešpektovať zákaz používania chemických prípravkov, ktoré by mohli byť nebezpečné pre avifaunu, rešpektovať obmedzenia týkajúce sa žatevných prác a v stanovených termínoch vylúčiť hospodársku činnosť v blízkosti hniezd chránených vtákov. V *Pláne rozvoja vidieka na roky 2004 – 2006* (MP SR, 2004) bolo v rámci agroenvironmentálnej podpory aj podopatrenie *Nelesná drevinová vegetácia*, ktorého cieľom bola obnova ekologickej stability poľnohospodárskej krajiny prostredníctvom ochrany a obnovy sietí ekostabilizačných prvkov a predmetom podpory bola ochrana a starostlivosť o prírodnú drevinovú vegetáciu nachádzajúcu sa na území podniku podľa stanovených podmienok. V *Programu rozvoja vidieka na roky 2007 – 2013* (MP SR, 2007) už nebolo definované žiadne opatrenie, ktoré by podporovalo optimalizáciu krajinej štruktúry vo vzťahu k chránenému vtáctvu. V južnej časti chráneného územia v okolí Úľanských rybníkov sú vďaka vyššej diverzite prírodného prostredia (rozsiahle zalesnené plochy, sieť kanálov s drevinovou vegetáciou na brehoch, malobloková orná pôda a pod.) optimálne podmienky pre všetky druhy, ktoré sú predmetom ochrany.

Podobne okolie vodnej nádrže Ronava (obr. 3) poskytuje vhodné podmienky pre druhy, ktoré hniezdia nad vodou v trstí, na okrajoch rybníkov, v mokradiach s porastmi trsti, pálky alebo ostríc, prípadne v krovniach. V severnej časti chráneného územia by mali byť ciele zmeny poľnohospodárskej krajiny orientované najmä na nové usporiadanie menších kultúrnych dielov, výsadbu vetrolamov, tvorbu nových remízok a poľných ciest. Takéto úpravy by zlepšili podmienky prežitia ohrozených druhov, ktoré často hniezdia priamo na poliach – kane popolavej, kane močiarnej a prepelice poľnej. K zlepšeniu tejto situácie by mohli napomôcť plánované zmeny v systéme poľnohospodárskych dotácií v časovom horizonte 2014 – 2020, ktoré budú viazané na poľnohospodárske postupy



Obr. 3. Vodná nádrž Ronava – cenný biotop v poľnohospodárskej krajine (2007). Foto: Monika Kopecká

prospešné pre životné prostredie (tzv. *greening*). Tieto postupy budú zahŕňať predpísanú diverzifikáciu plodín, udržiavanie trvalých trávnych porastov a špeciálny manažment tzv. oblastí ekologického záujmu každého podniku. Pri podnikoch s výmerou poľnohospodárskej pôdy viac ako 15 ha by oblasti ekologického záujmu (krajinné prvky, nárazníkové zóny, úhor, zelené hnojenie a pod.) mali pokrývať minimálne 5 % plochy.

* * *

Agroenvironmentálna politika predstavuje kľúčový nástroj v manažmente chránených území situovaných na ornej pôde. Pravidelný monitoring chránených druhov vtákov a zmien krajiny štruktúry chráneného územia umožní analyzovať dynamiku ekostabilizačných prvkov (remízok, vetrolamov, mokradí a pod.) a intenzitu využívania ornej pôdy. Následne je možné hodnotiť dopady vybraných agroenvironmentálnych opatrení, a tiež efektívnosť finančných prostriedkov, ktoré budú na tento účel využité.

Príspevok je jedným z výstupov dosiahnutých riešení vedeckého projektu č. 2/0006/13 Zmeny kultúrnej krajiny: analýza procesov rozširovania zástaoby a pustnutia poľnohospodárskej pôdy aplikáciou databáz o krajiny pokrývke

na Geografickom ústave SAV za podpory grantovej agentúry VEGA.

Literatúra

- Kopecká, M.: Vybrané problémy pri implementácii agroenvironmentálnych opatrení na ochranu vtáctva. In: Špulerová, J., Hrnčiarová, T. (eds.): Ochrana a manažment poľnohospodárskej krajiny. Bratislava: Ústav krajiny ekológie SAV, 2008, s. 261 – 266.
- Kopecká, M.: Krajinná pokrývka Chráneného vtáčieho územia Úľanská mokraď. Geografický časopis, 2011, 63, 2, s. 175 – 188.
- MP SR: Plán rozvoja vidieka 2004 – 2006. Bratislava: Ministerstvo pôdohospodárstva SR, 2004. (<http://www.apa.sk/index.php?navID=371>)
- MP SR: Program rozvoja vidieka SR na roky 2007 – 2013. Bratislava: Ministerstvo pôdohospodárstva SR, 2007. (<http://www.apa.sk/index.php?navID=252>)
- MŽP SR: Národný zoznam chránených vtáčích území. 2003. (<http://www.minzp.sk/postupyziadosti/ochrana-prirody-krajiny/uzemna-ochrana-prirody/natura-2000/>)
- Trnka, A.: Pusté Úľany – Zeleneč. In: Rybanič, R., Šutiaková, T., Benko, Š. (eds.): Významné vtáčie územia na Slovensku. Územia významné z pohľadu Európskej únie. Bratislava: Spoločnosť pre ochranu vtáctva, 2004, s. 142 – 144.

RNDr. Monika Kopecká, PhD., monika.kopecka@savba.sk
Geografický ústav SAV, Štefánikova 49, 814 73 Bratislava