

splav. Mlýnů bylo tolik, že hned pod mlýnem obvykle začínal náhon na další mlýn, ležící v nevelké vzdálenosti níže po toku. Pro hospodaření s vodou, aby se na všechny dostalo a nikdo nemohl zadržovat neoprávněné množství vody pro sebe, se postupně vytvořil složitý systém vodního práva.

Některé kutnohorské mlýny vznikly přestavbou stříbrných hutí poté, co těžba stříbra přestala vynášet. Koncem 19. století hledali jejich majitelé další možnosti využití, a tak u nich vznikaly vanové lázně, později první venkovní koupaliště a plovárna, na počátku 20. století i oblíbená výletní restaurace, kuželárna a tenisové kurty.

S využitím map prvního (1780 – 1783), druhého (1836 – 1853) a třetího (1877 – 1880) vojenského mapování se na nevelké říčce Vrchlice, která měří na délku necelých 30 km, podařilo zjistit 29 bývalých mlýnů. Na Opatovickém potoku, který je největším přítokem Vrchlice, byly pouze 4 mlýny. Zato na malé Bylance, která ústí do Vrchlice přímo v Kutné Hoře, stálo 6 mlýnů. S blízkostí města se tedy jejich počet významně zvyšoval. V celém dalším povodí Vrchlice bylo už jenom po jednom mlýnu na Chlístovickém a Košickém potoku. Z těchto čísel je zřejmé, že koncentrace mlýnů na Vrchlici byla skutečně mimořádná. Současný stav mlýnů byl zjištěn přímo v terénu. Některé už vůbec nestojí, jiné jsou v rozvalinách a připomínají zříceniny starých hradů.

Některé jsou v dezolátním stavu, jiné naopak opravené a využívané jako atraktivní rekreační obydlí. Šest mlýnů zmizelo v roce 1970 pod hladinou vodárenské nádrže Vrchlice, dva mlýny už v polovině 19. století pod hladinou Velkého rybníka. Ten byl postaven s cílem zadržovat vodu a vhodně regulovat její průvod na níže položené mlýny a jiné průmyslové podniky v Kutné Hoře, jako byl např. cukrovar. Většina mlýnů přestala mlít obilí až v průběhu 20. století. Ještě za 2. světové války sehrály některé mlýny neoceňitelnou roli v zásobování obyvatel přilehlých vesnic i Kutné Hory chlebem. Dnes již ani jeden z nich neslouží svému účelu. Ze zachovalých mlýnů je nejkrásnější *Denemark* (též Těšitelův mlýn podle posledního mlynářského rodu), ležící v romantickém údolí Vrchlice pod skalním ostrohem. Jeho název pochází od nedaleké štoly, v níž ve středověku pracovali Dánové. Původně středověký mlýn byl v 17. století barokně přestavěn a jako mlýn byl provozován až do roku 1938. V 70. letech 20. století byl novým majitelem rekreačně upraven a scházeli se v něm umělci (Jan Werich, Miloslav Švandrlík, Waldemar Matuška), hrálo se zde i bytové divadlo. Od roku 1964 je mlýn vyhlášen národní kulturní památkou. Všechny vnitřní dřevěné konstrukce stavby jsou původní. V budově se nachází původní byt mlynáře a kuchyň s funkční pecí na chleba a udrnou, jídelna, pokoj pro čeledě, sklad mouky, venkovní stáje,

dále technické místnosti a kamenné sklepy. V suterénu se zachovalo celé technické zázemí mlýnice s kovovým hnacím soukolím a mlýnským kamenem. V Těšitelově mlýně se v rodině posledního mlynáře narodila *Dr. Marie Těšitelová* (1921 – 2011), zvaná také první dáma české lingvistiky.

* * *

Staré mlýny, i když už dávno nemelou a neslouží svému původnímu účelu, jsou stále cennými svědky bohaté historie využívání krajiny v minulých staletích. Významně zpestřují turistickou cestu údolím Vrchlice, kudy prochází červeně značená Vrchlického stezka. Nejčastěji se jí říká výstižně „Cesta po mlýnech“. Patří k nejoblíbenějším a nejfrekventovanějším vycházkovým trasám v okolí města.

Literatura

- Klempera, J.: *Vodní mlýny v Čechách II.* Praha: Nakl. Libri, 2000, 288 s.
Lipský, Z.: *Historický vývoj kutnohorské krajiny.* In: Štroblová, H., Altová, B. (eds.): *Kutná Hora. Edice Dějiny českých měst.* Praha: Nakl. Lidové noviny, 2000, s. 15 – 27.

Doc. RNDr. Zdeněk Lipský, CSc.,
lipsky@natur.cuni.cz
Katedra fyzické geografie a geologie Přírodovědecké fakulty Univerzity Karlovy v Praze, Albertov 6, 128 43 Praha

Drobné prvky votívnej (venovanej, ďakovnej) architektúry ako prícestné kríže (božie muky), plastiky, stĺpy, sochy a kaplnky sú nenápadnou ozdobou vidieckej krajiny. Okrem hodnôt náboženskej, kultúrnej, historickej a estetickej majú ešte iný význam. Bývajú stopou v pretvárajúcej sa krajine, na základe ktorej dokážeme rekonštruovať už zaniknuté väzby v štruktúre osídlenia. Na príklade obce Bobrov (okres Námestovo) sú ukáza-

Prvky votívnej architektúry v krajine a ich význam

né zmeny v prevádzkových vzťahoch vo vnútri obce a medzi susednými obcami. Práve množstvo prvkov votívnej architektúry, ich umelecká úroveň a osadenie do krajiny nám umožňuje zistiť alebo potvrdiť zmeny v štruktúre osídlenia.

Význam prícestných krížov a plastik a ich umiestnenie

Motív vzniku prícestných krížov a plastik je náboženský, či už boli do krajiny osádzané s cieľom prosby, vďaka alebo na oslavu Stvoriteľa



Obr. 1. Typický prvok drobnej votívnej architektúry v obci Bobrov – Immaculata (2013). Foto: Marta Kanderková

(proba o ochranu pred povodňami, požiarmi, vďaka za vyslyšanie modlitieb, uchránenie od nebezpečenstva, skazy, neúrody a pod.). Ich význam je potrebné chápať v tomto kontexte.

Z architektonického a krajinárskeho hľadiska majú prístenné kríže, plastiky a prvky votívnej architektúry aj ďalšie hodnoty. Popri kultúrnej, estetickej a umeleckej označovali trasy, križovatky, hranicu katastra alebo hranicu zastavaného územia obce. Na Slovensku by sme zrejme nenašli katastrálne územie, v ktorom by sa nevyskytoval aspoň jeden takýto prvok. Naopak, ak by sme preskúmali celé katastrálne územia obcí a zahrnuli

do tejto kategórie aj drobné plastiky umiestnené na objektoch (kríže alebo sošky vo výklenkoch na priečeliach budov), zistili by sme, že aj v malých obciach ich môže byť aj niekoľko desiatok. Množstvo, osadenie prvku do krajiny, motív, umelecké stvárnenie a iné, nám pomáhajú pri rekonštrukcii už zaniknutých väzieb v krajine, napr. určení niekdajších trás spájajúcich obec s okolím. Tento vzťah možno sledovať aj na príklade obce Bobrov v okrese Námestovo.

História obce Bobrov

Bobrov bol založený v polovici 16. storočia ako valaská obec na

území, ktoré patrilo panstvu Oravského hradu. Prvá písomná zmienka o obci *Dubrowes* je zachytená na mapke Hornej Oravy z roku 1550 v súvislosti s prieskumom soľných prameňov pod Babou horou. Po fázach rozvoja a úpadku zažíva obec od 18. storočia (vďaka výrobe a predaju plátna) obdobie rozmachu. V roku 1818 bola Kráľovskou listinou cisára Františka I. povýšená na mestečko a v rokoch 1849 – 1867 sa stala sídlom politického okresu. V roku 1900 je evidovaný počet obyvateľov 1611.

Obec mala do 2. svetovej vojny centrálnu polohu v rámci štruktúry osídlenia, cestami bola spojená s okolitými obcami (zatopenou) Slanicou, Ústím, Hámrami, ďalej s Trstenou a Tvrdošínom, so Zubrohľavou a z poľskej strany s Jablonkou, Lipnicou Wielkou a cez obec Hámre s Chyžným. Centrálna poloha v štruktúre osídlenia jej umožnila upevniť si hospodársky aj spoločenský status.

Avšak už od 1. svetovej vojny dochádza postupne k hospodárskej recesii. K úpadku prispeli rôzne faktory a ich dôsledky, ako priemyselná výroba, výroba syntetického plátna, postavenie tkáčskych závodov v Ružomberku, chýbajúca železnica v regióne, masové vysťahovanie obyvateľstva, 1. a 2. svetová vojna.

Po druhej svetovej vojne došlo k zásahom, ktoré jestvujúce väzby v štruktúre osídlenia úplne zmenili. V roku 1954 bola dokončená stavba Oravskej priehrady, ktorá prerušila priame spojenie so Slanicou, Trstenou a Tvrdošínom a presmerovala spojenie do Námestova cez obec Zubrohľava (namiesto Slanice). Druhým zásahom bolo v roku 1958 násilné pričlenenie 1/5 územia Oravy k Poľsku (12 obcí), čím Bobrov stratil svoju centrálnu polohu a stal sa okrajovou (pohraničnou) obcou. Následne boli postupne úplne uzavreté štátne hranice, čím došlo k prerušeniu kontaktov s obcami dnes poľskej Oravy (najmä s obcami Lipnica Wielka a Chyžné). V

roku 1960 sa Horná a Biela Orava (dnes okres Námestovo a Tvrdošín) stali súčasťou nového okresu Dolný Kubín (vzdialeného asi 40 km od obce Bobrov), hospodársky stimulovaného na úkor severnej časti Oravy (Namislovská, Kurjaková, 2000).

Obdobie socializmu bolo obdobím relatívne stabilného rozvoja obce. Došlo k výstavbe verejných budov (školy, škôlky, kultúrny dom, vytvorenie družstva atď.). Rozvoj pokračuje pomaly aj po roku 1989. Atraktivite obce napomáha opätovné otvorenie hraníc s Poľskom, krátka vzdialenosť od nového okresného mesta Námestovo (8 km), pekné prírodné prostredie. Ak by počet obyvateľov mal byť hlavným kritériom hodnotenia prosperity obce, môžeme konštatovať, že svoj vrcholný rozmach obec zatiaľ v podstate neprekonal.

Prvky votívnej architektúry vo vývoji obce

Hospodársky a spoločenský rozmach obce sa odrazil aj v umeleckom stvárnení sakrálnych objektov nachádzajúcich sa na jej území. Tieto diela, najmä kostol sv. Jakuba, výnimočný bohatým barokovým interiérom a mobiliárom a klasicistický urbanistický súbor kalvárie, preukazujú známky profesionálnej školy. Urbanistický súbor kalvárie je veľkolepý z pohľadu výberu miesta, veľkosti, spôsobu napojenia na areál kostola, aj z hľadiska umeleckého. Pozostáva zo 14 kaplniek krížovej cesty rovnomerne rozostavených v lipovej aleji, dominantnej kaplnky Nanebovzatia Panny Márie a súsošia Ukrižovania. Výzdoba kostola a umelecké stvárnenie areálu kalvárie má charakter typický pre mestské sakrálny objekty, nepodobné vidieckym sakrálnym stavbám. Okolité obce majú väčšinou novšiu výzdobu a mobiliár (z obdobia klasicistického, neorománskeho a neogotického) alebo prvky miestnej ľudovej umeleckej tvorby. Tiež mnohé okolité obce sú goralské,



Obr. 2. Socha sv. Jána Nepomuckého (2013). Foto: Marta Kanderková

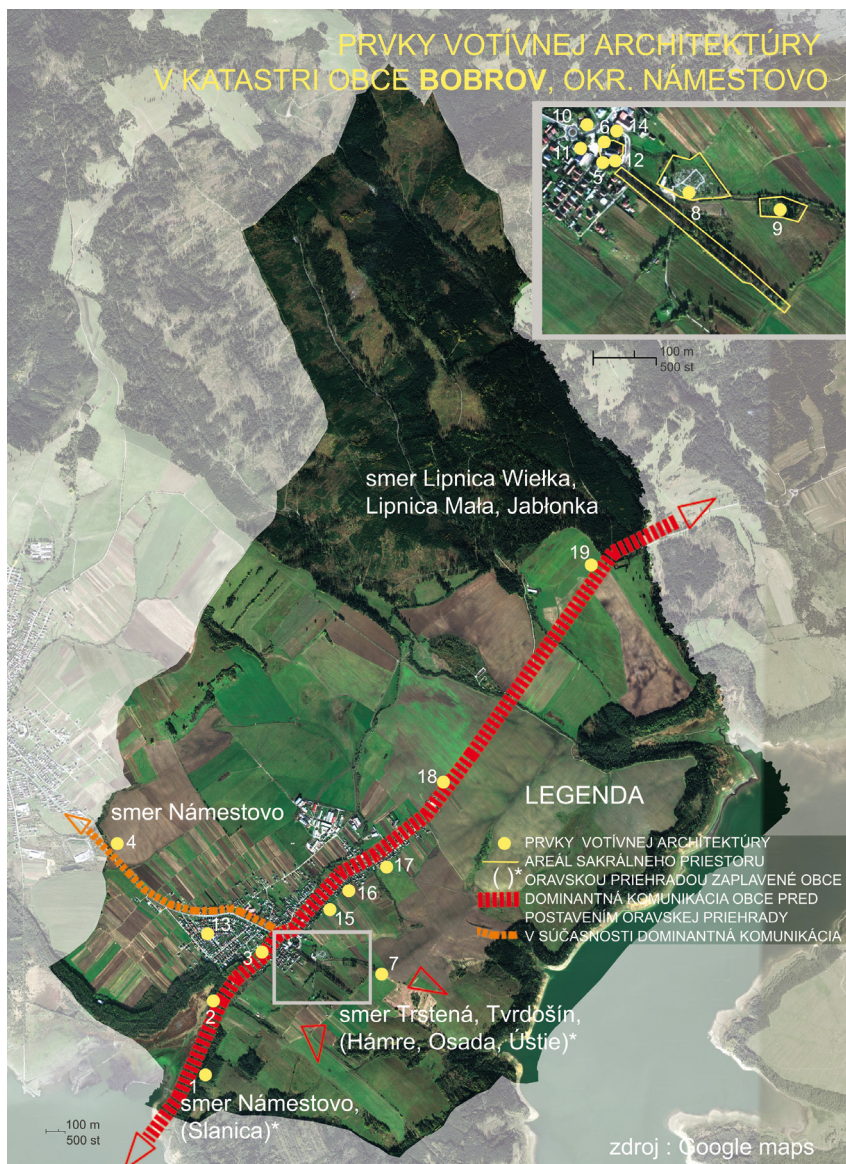
zatiaľ čo obce Bobrov, Zubrohlava, Klin sú slovenské.

K sakrálnym areálom ešte patria (nový) cintorín s desiatkami rýchlo zanikajúcich krásnych kamenných a kovových krížov a morový (starý) cintorín s kaplnkou sv. Anny. Z kovových krížov a kamenných pomníkov na morovom cintoríne sa dodnes nezachoval žiaden.

Popri primárnej náboženskej hodnote sú uvedené sakrálny stavby a areály z hľadiska umeleckého, historického a estetického tým najhodnotnejším, čo sa v obci nachádza. Popri nich sú tu však ešte ďalšie, veľkosťou síce menšie prv-

ky, avšak nemenej cenné. Jedná sa o drobné prvky votívnej architektúry, rozmiestnené v katastrálnom území obce. Dopĺňajú kolorit územia a sú dokladom dejinných premien obce. Tie dochované sú z obdobia od roku 1765 až po súčasnosť (obr. 1 a 2).

Z *typologického hľadiska* v obci nachádzame kríže (na obr. 3, v legende objekt č. 11), sochy a súsošia (na obr. 3, v legende objekt č. 5) a samostatne stojace kaplnky (na obr. 3, v legende objekt č. 3). Spolu 19 prvkov votívnej architektúry (okrem spomínaného objektu farského kostola a areálu kalvárie).



Obr. 3. Prvky votívnej architektúry v katastri obce Bobrov v okrese Námestovo

V obci sú aj novšie prvky – kaplnka Panny Márie Fatimskej (na obr. 3, v legende objekt č. 13) a kaplnka sv. Cyrila a Metoda (na obr. 3, v legende objekt č. 12), nie staršie ako 10 rokov. Niektoré prvky sú síce mladšie (najmä drevené kríže), pravdepodobne však nahrádzajú prvky pôvodné. K prvkom votívnej architektúry môžeme ešte prirátavať asi desiatku drobných plastiek a krížikov na priečeliach rodinných domov. V katastrálnom území obce neevidujeme žiadnu typickú tabuľovú maľbu osadenú do kaplnky alebo umiestnenú na stĺpe.

Z hľadiska umeleckého stvárnenia je škála široká – od diel tzv. naivného umenia (na obr. 3, v legende objekt č. 19), po profesionálne stvárnené sochy (na obr. 3, v legende objekty č. 1, 10 a 14). Niektoré sochy sú odliatky, vyskytujúce sa opakovane v okolitých obciach (na obr. 3, v legende objekty č. 2, 8, 10, 11, 15 a 16). Z hľadiska patrocínia, vyskytujúce sa motívy sú Ukrižovanie (jednoduchý kríž alebo kríž v kombinácii s vyobrazením Panny Márie, anjelov a svätých, stvárnenia Panny Márie – Pieta, Immaculata), sochy svätých – sv. Ján

Nepomucký ochranca proti povodňam a prírodným pohromám, sv. Vendelín, obľúbený patrón vidieka ako ochranca pastierov, sedlakov, polí a roľníkov, stád, sv. Florián, ochranca pred požiarom, patrón hasičov. Na priečeliach objektov vyskytujúce sa motívy sú Svätá rodina (v obci dom č. 188), Pražské Jezuliatko (v obci dom č. 282), sv. Florián, kalich s hostiou, Božské srdce (v obci dom č. 10) a iné. Zachované prvky na priečeliach budov tvoria dnes len malý zlomok tých, ktoré sa v obci nachádzali.

Z hľadiska materiálu je často používaný kameň (dolomitný pieskovec) a drevo. Drevené kríže sú väčšinou doplnené vyobrazením tela Ukrižovaného, zhotoveného z dreva, liatiny ale najčastejšie z plechu s namaľovanou podobizňou Krista. Tiež nachádzame zmesi betónu a cementu stužené železnými sponami a podperami, kaplnky bývajú murované zo zmesových materiálov kameňa a tehál a omietnuté. Pôvodne mohli mať aj výmalbu. Samostatne stojace sochy a kríže bývajú umiestnené na podstavci, ktorý slúži ako oltárík a sú pôvodne opatrené kamenným plotom.

Vývoj urbanistickej štruktúry obce

Urbanistická štruktúra je výsledkom spolupôsobenia rozličných faktorov, medzi ktorými prírodné podmienky zohrávajú jednu z kľúčových úloh. Tvar reliéfu a poloha vodného toku zohrala dôležitú funkciu v spôsobe zastavania územia obce Bobrov. Obcou preteká potok Bobrovec, ktorý pokračoval ďalej rozsiahlou dolinou (neskôr vyplnenou Oravskou priehradou) a pri osade Ústie sa vlieval do Čiernej Oravy, tečúcej zo severovýchodu. Obec leží v Oravskej kotline, v údolí neskôr vyplnenom vodami Oravskej priehrady. To umožňovalo čulý kontakt s ľahko prístupnými obcami ako Slanica, Ústie, Tvrdošín, Chyžné, medzi ktorými sa vytvorila komunikačná sieť. Oproti tomu napríklad obec Rabčice,

Legenda k obr. 3

č.	Názov prvku	Poloha	Datovanie	Poznámka
✚	Farský kostol sv. Jakuba	S	1745 – 1753	
⋈	Areál kalvárie	S	1890 – 1894	
+	Areál cintorína	S	od 1745	
(+)	Areál morového cintorína	S	okolo 1853	
1	Socha Panny Márie „Gonoskej“/„Gonosovej“	E	1875	
2	Kamenný kríž (smerom na priehradu)	E	1831	
3	Súsošie Piety	I	nezistené	
4	Drevený kríž na hranici katastra Bobrova a Zubrohlavy	E	nezistené	drevený kríž, podobizeň Kristovho tela namaľovaná na kovový výstrižok
5	Misijný kríž	S	1921	
6	Drevený kríž	S	nezistené	drevený kríž, podobizeň Kristovho tela odliata zo zliatiny kovu
7	Drevený kríž	E	2013	nahradil pôvodný kríž č. 8
8	Kamenný kríž	S	1825	kríž bol okolo roku 2000 premiestnený z pôvodného miesta na cintorín
9	Kaplnka sv. Anny	S	1853	nachádza sa v areáli morového cintorína
10	Socha sv. Floriána	I	1888, 1896	socha s podstavcom evidovaná v Zozname národných kultúrnych pamiatok pod č. 2633/1, 2
11	Socha sv. Vendelína	I	1888, 1896	socha s podstavcom evidovaná v Zozname národných kultúrnych pamiatok pod č. 2634/1, 2
12	Kaplnka sv. Cyrila a Metoda	S	2011	
13	Kaplnka Panny Márie Fatimskej	I	2008	
14	Socha sv. Jána Nepomuckého	I	nezistené	
15	Kamenný kríž (pri Hlavajoch)	I	1843	
16	Kamenný kríž (pri Sivekoch)	I	1828	
17	Drevený kríž pri urbárskom dome	I	nezistené	drevený kríž, podobizeň Kristovho tela namaľovaná na kovový výstrižok
18	Drevený kríž za obcou smerom na Poľsko	E	nezistené	
19	Kamenný kríž za obcou smerom na Poľsko	E	1765	

Vysvetlivky: S – sakrálny areál (kostol, kalvária, cintorín), I – intravilán, E – extravilán

hoci bola susedným chotárom, nebola v rovnako úzkom kontakte s obcou Bobrov, lebo na ich rozhraní je hornatý terén.

Centrom obce je dnes rozsiahla voľná plocha, východne od nej bol v 18. storočí umiestnený farský kostol. Podľa daňových súpisov z polovice 16. storočia bola usadlosť tvorená niekoľkými domami. Z toho možno usudzovať, že boli osadené zhlukovito (nie lineárne). Ani neskôr, keď sa zástavba rozširovala popri potoku, nemôžeme tvrdiť, že by mala charakter klasickej potočnej obce. Je totiž zrejmé, že zástavba sa rozrastala viacerými smermi do krajiny. Niektoré dnešné názvy ulíc a ľudovo zaužívané názvy častí obce sa zhodujú s názvami častí dochovanými

v historických dokumentoch, napr. Vyšný koniec, Dolný koniec, Zápotok, Krivý kút a pod. Najstaršou časťou obce sú teda dnešné ulice Vyšný koniec (časť od kostola), Okružná, Nižný koniec, Zápotok a Za školou. V týchto častiach sa ešte zachovali fragmenty pôvodnej parcelácie (dlhé úzke parcely).

Najdôležitejšou cestou v obci bola časť ulice Okružná, spájajúca centrum Bobrova s obcou Slanica. Dnes je najmä časť trasy od priehradu ku kostolu málo frekventovaná, no v období pred stavbou Oravskej priehradu bola hlavnou spojnicou so svetom (s dnes už zatopenou Slanicou, odkiaľ smerovala do Námestova alebo do Ústia a ďalej na Trstenú a Tvrdošín). Časť zástavby smerom k zatopenej obci

Slanica bola kvôli výstavbe Oravskej priehradu odstránená. Priestor medzi obcami Bobrov a Slanica vyplňali polia. Dnes je táto zóna zalesnená.

Trasa od centra k poľskej hranici bola menej významná, keďže susedné obce na poľskej strane boli založené neskôr a nemali veľký hospodársky vplyv. V každom prípade, z hľadiska regionálneho, celá trasa od Slanice do Poľska (vtedy ešte Rakúsko-Uhorska) bola jednou z trás spájajúcich oravské panstvo s Krakovom.

Umiestnenie prvkov votívnej architektúry

Je príznačné, že väčšina zo zachovaných prvkov je umiestnená jednak *zhlukovito v blízkosti kostola*

(6 prvkov) a tiež pozdĺž trasy *vedúcej od priehrady ku kostolu* (3 prvky). Tieto dve skupiny prvkov votívnej architektúry môžeme pokladať za umelecky najhodnotnejšie (a zrejme i finančne nákladnejšie).

Popri trase vedúcej od kostola smerom k Lipnici Wielkej do Poľska je umiestnených 5 prvkov, z toho 3 v zastavanom území. Trasa mimo zastavaného územia vedie popri rozsiahlych pasienkarských a orných pôdach. Zoskupovanie polí do veľkoblukov v 50. rokoch 20. storočia prekrylo pôvodnú štruktúru krajiny, zachované prvky votívnej architektúry môžu poukazovať na to, že v tom mieste bolo križenie ciest. Vychádzame z predpokladu, že na hranici katastrov a dnes už nejestvujúcich križovatkách ciest nachádzame „svedkov“ niekdajšej komunikačnej siete.

Na hranici katastrálnych území stoja prvky – socha a križe (na obr. 3, v legende objekt č. 1, 4 a 19), Kamenný križ (na obr. 3, v legende objekt č. 8) bol pôvodne umiestnený na ceste spájajúcej Bobrov s osadou Hámre a Osada. Pred niekoľkými rokmi bol zničený vandalmi a zrej-

me aj preto po oprave presunutý na cintorín. Len pred niekoľkými týždňami bol na jeho mieste osadený nový drevený križ (na obr. 3, v legende objekt č. 7). Časť *hlavná cesta*, nazývaná tiež ako *nová cesta* vznikla až po vybudovaní Oravskej priehrady a nenachádzajú sa na nej žiadne prvky votívnej architektúry (s výnimkou niekoľkých sošiek na priečeliach budov).

* * *

Ťažkosti pri identifikácii sú spojené presúvaním prvkov. Okrem križa (na obr. 3, v legende objekt č. 8) je známy ešte minimálne jeden presun sochy sv. Jána Nepomuckého. Podľa dobových fotografií by dnes stál priamo na križovatke ulíc Zápotok a Vyšný koniec. Tak tiež je z dobových fotografií zrejme, že sa v obci nachádzala minimálne jedna murovaná kaplnka a ešte je spomenutá kaplnka pri kostole sv. Jána Nepomuckého. Otázne je, či a koľko prvkov sa nachádzalo na poliach, dnes na území veľkoblukových orných pôd patriacich pod správu roľníckeho družstva. S urči-

tosťou vieme povedať, že množstvo prvkov na fasádach objektov bolo nenávratne zničených pri búraní objektov.

V každom prípade uvedený výskum naznačuje isté skutočnosti, totiž potvrdzuje alebo odhaľuje stopy v meniacej sa štruktúre krajiny. Cieľom tohto poznania je uvedomiť si, že nielen samotné umelecké stvárnenie prvku by malo byť predmetom všeobecnej ochrany, ale aj jeho osadenie do krajiny a vzťah k iným prvkom. Preto prípadný presun prvku by mal byť dôsledne zvážený a ak k nemu dôjde, tak aj zaznamenaný.

Literatúra

Namislovská, V., Kurjaková, E.: Bobrov 1550 – 1998. Monografia. Námestovo: Tlačiareň Kubík, 2000, 242 s.

Ing. arch. Marta Kanderková, PhD., marta.kanderkova@fstav.uniza.sk
Katedra pozemného staviteľstva a urbanizmu Stavebnej fakulty Žilinskej univerzity v Žiline, Univerzitná 8215/1, 010 26 Žilina

RECENZIE

Vývoj a zmeny poľnohospodárskej krajinej štruktúry a biodiverzita nelesnej drevinovej vegetácie

Supuka, J., Šinka, K., Puchero-
 vá, Z., Verešová, M., Feriancová,
 E., Bihúňová, M., Kuczman, G.:
 Landscape Structure and Biodiversity of Woody Plants in the Agricultural Landscape. *Folia Universitatis Agriculturae et Silviculturae Mendelianae Brunensis, Edition of Original Papers and Monographs*, 6, 9, 2013, p. 1 – 187. ISSN 1803-2109, (Brno: Mendel

University in Brno, 187 p., ISBN 978-80-7375-905-6)

Poznanie historického vývoja zmien krajinej štruktúry, ako aj biodiverzity nelesnej drevinovej vegetácie s dôrazom na výskyt genofondovo významných stromov je dôležité nielen pre rozhodovanie a plánovanie, ale aj pre efektívny manažment krajiny integrujúci environmentálny prístup a ekonomické záujmy človeka. Zmeny využívania krajiny a následné zmeny súčasnej krajinej štruktúry sú odrazom demograficko-sídelného a sociálno-ekonomického vývoja územia, ako aj vlastníckych pomerov pôdy. Hlavnou myšlienkou monografie pod názvom *Krajinná štruktúra a biodiverzita drevín v poľ-*

nohospodárskej krajine, ktorá vyšla v anglickom jazyku, je výskum vývoja a zmien krajinej štruktúry ako odraz foriem využívania krajiny v určitých časových horizontoch s dôrazom na zhodnotenie prvkov nelesnej drevinovej vegetácie vo vymedzenom segmente poľnohospodársky využívanej krajiny v regióne Nitra.

Publikácia je rozdelená do piatich kapitol. V úvode autori načrtávajú príčiny a ťažiskové zdroje zmien a procesov, ktoré kontinuálne v krajine prebiehajú, ako aj základné činnosti formujúce nové znaky a vlastnosti kultúrnej krajiny. Autori uvádzajú tiež niektoré vedné prístupy k popisu a hodnoteniu znakov a vlastností krajiny. Prvá kapitola s názvom *Krajina,*